

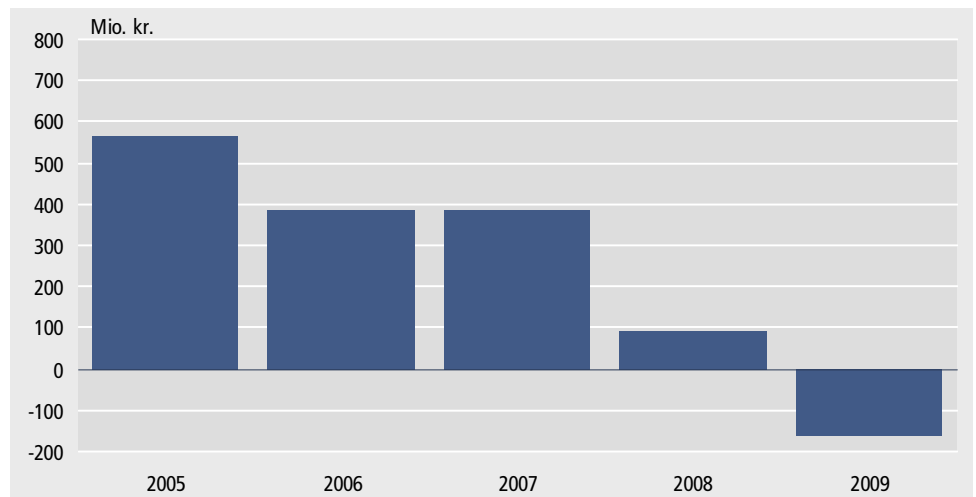
## Offentlige finanser 2009

### Underskud på den offentlige saldo i 2009

#### *Underskud på den offentlige saldo*

Flere års overskud på den offentlige saldo blev i 2009 vendt til et underskud. Underskuddet på den offentlige saldo for 2009 er opgjort til 161 mio. kr. I forhold til 2008 svarer det til en forværring på 252 mio. kr. Underskuddet skyldes primært en stigning i det offentlige forbrug på 438 mio. kr., en stigning i indkomstoverførsler på 82 mio. kr. samt en stigning i faste nyinvesteringer på 137 mio. kr.

Figur 1. Den offentlige saldo



#### *Stor vækst i det offentlige forbrug ...*

Udgifter til fremstilling af offentlige serviceydelser (det offentlige forbrug) steg med 438 mio. kr. til 6.791 mio. kr. i 2009 svarende til en stigning på 6,9 pct. En stor del af konsumet dækker aflønning af offentligt ansatte, der i 2009 steg med 238 mio. kr. eller 6,8 pct. Forbrug i produktionen, der udgør en tilsvarende del af konsumet, steg i 2009 med 185 mio. kr. Det stigende forbrug er primært sket inden for generelle offentlige tjenester bl.a. fælles IT virksomhed og offentlig forvaltning samt social beskyttelse fx familiebehandling, døgninstitutioner samt socialt forebyggelse.

#### *... stigning i indkomstoverførsler*

Løbende overførsler steg med 69 mio. kr. til 1.915 mio. kr. i 2009 svarende til en stigning på 3,7 pct. Løbende overførsler omfatter bl.a. indkomstoverførsler til husholdninger, som i 2009 steg med 82 mio. kr. til 1.248 mio. kr.

#### *... og stigning i faste nyinvesteringer*

De faste nyinvesteringer steg med 137 mio. kr. til 507 mio. kr. i 2009 svarende til en stigning på 37 pct. Stigningen kan overvejende henføres til den kommunale sektor. De kommunale faste nyinvesteringer steg med 105 mio. kr. i 2009. I den selvstyrede sektor steg faste nyinvesteringer med 29 mio. kr. I den statslige sektor steg faste nyinvesteringer med 2,6 mio. kr.

#### *Samlede investeringer faldt dog*

Samlede kapitaloverførsler faldt i 2009 med 108 mio. kr. til 114 mio. kr. Årsagen hertil var, at afskrivninger på personlig indkomstskat i kommunerne stort set var lig nul i 2009. De samlede offentlige investeringer faldt derfor samlet med knap 3 mio. kr. til 552 mio. kr.

## Indholdsfortegnelse

---

	<b>Sammenfatning</b> .....	<b>1</b>
Figur 1	Den offentlige saldo .....	1
	<b>Indholdsfortegnelse</b> .....	<b>2</b>
	<b>Indledning</b> .....	<b>3</b>
	<b>Samlet offentlig forvaltning og service</b> .....	<b>4</b>
Oversigt 1	Funktionel fordeling af drifts- og kapitaludgifter i offentlig forvaltning og service. Årets priser .....	4
Oversigt 2	Realøkonomisk fordeling for offentlig forvaltning og service. Årets priser .....	5
	<b>Den kommunale sektor</b> .....	<b>6</b>
Figur 2	Funktionel fordeling af drifts- og kapitaludgifter i den kommunale sektor. 2009 .....	6
Oversigt 3	Realøkonomisk fordeling for den kommunale sektor. Årets priser .....	7
	<b>Den selvstyrede sektor</b> .....	<b>8</b>
Figur 3	Funktionel fordeling af drifts- og kapitaludgifter i selvstyret. 2009 .....	8
Oversigt 4	Realøkonomisk fordeling for den selvstyrede sektor. Årets priser .....	9
	<b>Den statslige sektor</b> .....	<b>10</b>
Figur 4	Funktionel fordeling af drifts- og kapitaludgifter i den statslige sektor. 2009 .....	10
	<b>Kilder</b> .....	<b>11</b>
	<b>Begreber og retningslinjer</b> .....	<b>11</b>
	<b>Tabelafsnit</b> .....	<b>21</b>
Tabel 1a	Udgifter i offentlig forvaltning og service, realøkonomisk fordeling. Årets priser .....	22
	Indtægter i offentlig forvaltning og service, realøkonomisk fordeling. Årets priser .....	23
Tabel 1b	Udgifter i den kommunale sektor, realøkonomisk fordeling. Årets priser .....	24
	Indtægter i den kommunale sektor, realøkonomisk fordeling. Årets priser .....	25
Tabel 1c	Udgifter i den selvstyrede sektor, realøkonomisk fordeling. Årets priser .....	26
	Indtægter i den selvstyrede sektor, realøkonomisk fordeling. Årets priser .....	27
Tabel 1d	Udgifter i den statslige sektor, realøkonomisk fordeling. Årets priser .....	28
	Indtægter i den statslige sektor, realøkonomisk fordeling. Årets priser .....	29
Tabel 2a	Udgifter i offentlig forvaltning og service, funktionel fordeling. Årets priser .....	30
Tabel 2b	Udgifter i den kommunale sektor, funktionel fordeling. Årets priser .....	31
Tabel 2c	Udgifter i den selvstyrede sektor, funktionel fordeling. Årets priser .....	32
Tabel 2d	Udgifter i den statslige sektor, funktionel fordeling. Årets priser .....	33
Tabel 3a	Funktionel og realøkonomisk krydsfordeling af drifts- og kapitaludgifter for offentlig forvaltning og service 2009. Årets priser .....	34
Tabel 3b	Funktionel og realøkonomisk krydsfordeling af drifts- og kapitaludgifter for den kommunale sektor 2009. Årets priser .....	36
Tabel 3c	Funktionel og realøkonomisk krydsfordeling af drifts- og kapitaludgifter for den selvstyrede sektor 2009. Årets priser .....	38
Tabel 3d	Funktionel og realøkonomisk krydsfordeling af drifts- og kapitaludgifter for den statslige sektor 2009. Årets priser .....	40

---

## 1. Indledning

Denne statistik belyser økonomien i den kommunale, den selvstyrede og den statslige sektor samt den samlede sektor for offentlige forvaltning og service i Grønland. Den udarbejdes efter retningslinjerne i de internationale nationalregnskabssystemer, hhv. *System of National Accounts 1993* (SNA 93) og *Det europæiske nationalregnskabssystem 1995* (ENS 1995). Det sikrer en høj grad af sammenlignelighed med andre lande. Dog er det vigtigt, at sammenligningen sker med lande på nogenlunde samme udviklingstrin. I denne publikation fremstilles udviklingen i Grønlands offentlige finanser gennem perioden 2005-2009.

- Analyse* Publikationen er opdelt i tre sektioner, der kan læses samlet eller hver for sig. Indledningsvis belyses i kapitel 2-5 økonomien i henholdsvis den samlede offentlige forvaltning og servicesektor, den kommunale sektor, den selvstyrede sektor samt den statslige sektor.
- Hjemmestyre / Selvstyre* Grønland overgik fra hjemmestyre til selvstyre i juni 2009. Denne statistik belyser den grønlandske økonomi i den femårige periode 2005-2009. Der refereres til det grønlandske selvstyre og den selvstyrede sektor på trods af, at de fleste år i finansopgørelsen vedrører perioden med hjemmestyre.
- Kilder, begreber og retningslinjer* Kildemateriale bag statistikken gennemgås i kapitel 6, mens begreber og retningslinjer ifølge de internationale nationalregnskabssystemer gennemgås i kapitel 7. Samtidig gennemgås de tabelopstillinger der anvendes i nærværende publikation, og hvorefter de offentlige udgifter og indtægter opgøres efter reale transaktionstyper (den realøkonomiske fordeling), samt efter formål (funktionel fordeling). I afsnittet om begreber og retningslinjer findes en grundig gennemgang af de to fordelinger bl.a. den nyere funktionelle fordeling COFOG.
- Tabelafsnit* Publikationen afrundes i kapitel 8 med et tabelafsnit. Tabellerne i kapitel 8 er detaljerede udgaver af de mindre oversigter i analysen i kapitel 2-5.
- Mere information* Detaljerede elektroniske oplysninger om Grønlands offentlige finanser for perioden 1994-2009 findes i Grønlands Statistikbank på hjemmesiden [www.stat.gl](http://www.stat.gl).

## 2. Samlet offentlig forvaltning og service

<i>Stigende offentlige udgifter i 2009</i>	Grønlands samlede offentlige forvaltning og servicesektor afholdt i 2009 udgifter for 9.259 mio. kr. Det svarer til en stigning på 5,7 pct. i forhold til 2008, hvor de samlede offentlige udgifter var på 8.756 mio. kr. I oversigt 1 vises udgifterne i offentlig forvaltning og service fordelt i henhold til den funktionelle fordeling. Tabel 2a i tabelafsnittet indeholder flere detaljer.
<i>Social beskyttelse ...</i>	Udgifter til social beskyttelse udgør det største område under offentlig forvaltning og service. I 2009 steg udgifterne til social beskyttelse med 7,1 pct. til 2.432 mio. kr. Området omfatter udgifter til forsorg for familier og børn, handicappede og ældre, forebyggelse, kontante sikringsydelse, sociale institutioner mm.
<i>... og undervisning</i>	Undervisning er det andet helt store område under offentlig forvaltning og service. I 2009 blev der brugt 1.836 mio. kr. på undervisning. Det er en stigning på 10,6 pct. i forhold til 2008. De øgede udgifter til undervisning skyldes bl.a. øgede udgifter til anlæg og renovering af kommunale skoler samt øgede udgifter til vejlednings- og introduktionscentrene (Piareersarfiit), der fra 2007 varetager de lokale erhvervsskoler, vejledning om arbejde og jobsøgning samt arbejdsformidling. Siden 2007 inkluderer kategorien 9.2 <i>Ungdomsuddannelsesniveau</i> under <i>Uddannelse</i> derfor også aktiviteter i Piareersarfiit vedr. vejledning om arbejde og jobsøgning samt arbejdsformidling.
<i>Sundhed</i>	Det offentlige sundhedssystem varetages af Grønlands Selvstyre. I 2009 blev der anvendt 1.192 mio. kr. på sundhedsrelaterende aktiviteter. Det er en stigning på 6,8 pct. i forhold til 2008.
<i>Generelle offentlige tjenester</i>	Udgifter til generelle offentlige tjenester omfatter udgifter til drift af den offentlige administration i kommunerne og selvstyret. I 2009 udgjorde udgifterne til generelle offentlige tjenester 1.056 mio. kr. Det er en stigning på 7,9 pct. i forhold til 2008.
<i>Boliger og offentlige faciliteter</i>	Boliger og offentlige faciliteter omfatter udgifter vedr. drift af udlejningsboliger, boligbyggeri, byggemodning, vandforsyning, gadebelysning, F&U vedr. boliger og offentlige faciliteter samt administration af boliger og offentlige faciliteter. Dog omfatter kategorien ikke afskrivninger på boligmassen (forbrug af fast realkapital). I 2009 blev der anvendt 387 mio. kr. på boliger og offentlige faciliteter.

### Oversigt 1. Funktionel fordeling af drifts- og kapitaludgifter i offentlig forvaltning og service. Årets priser

	2005	2006	2007	2008	2009
	Mio. kr.				
<b>Udgifter i alt</b> .....	<b>7.473</b>	<b>7.916</b>	<b>8.239</b>	<b>8.756</b>	<b>9.259</b>
<b>Overordnede offentlige tjenester</b> .....	<b>1.256</b>	<b>1.378</b>	<b>1.454</b>	<b>1.528</b>	<b>1.648</b>
1 Generelle offentlige tjenester .....	798	883	965	979	1.056
2 Forsvar .....	228	231	183	236	262
3 Offentlig orden og sikkerhed .....	230	264	305	313	330
<b>Økonomi og miljø</b> .....	<b>1.097</b>	<b>1.098</b>	<b>1.094</b>	<b>1.087</b>	<b>1.051</b>
4 Økonomiske anliggender .....	1.000	981	957	962	931
5 Miljøbeskyttelse .....	98	117	137	125	119
<b>Samfundsmæssige og sociale forhold</b> ....	<b>4.764</b>	<b>5.074</b>	<b>5.321</b>	<b>5.740</b>	<b>6.154</b>
6 Boliger og offentlige faciliteter .....	297	301	297	384	387
7 Sundhedsvæsen .....	913	944	999	1.116	1.192
8 Fritid, kultur og religion .....	257	277	298	310	308
9 Undervisning .....	1.375	1.477	1.587	1.659	1.836
10 Social beskyttelse .....	1.922	2.074	2.140	2.270	2.432
<b>Andre poster</b> .....	<b>356</b>	<b>367</b>	<b>370</b>	<b>402</b>	<b>406</b>
11 Ikke-funktionsfordelte udgifter .....	356	367	370	402	406

Anm. Opgørelsen er konsolideret, og overførsler mellem de offentlige delsektorer er derfor, i henhold til ENS 1995, ikke medtaget. Kapitaltilskud på 66 mio. kr. til egne kvasiselskaber i 2009 er dermed ikke indeholdt i statistikken.

I oversigt 2 vises den samlede offentlige forvaltning og servicesektors udgifter og indtægter fordelt på type i henhold til den realøkonomiske fordeling. Tabel 1a i tabelafsnittet indeholder flere detaljer.

*Underskud på  
161 mio. kr. i 2009*

De offentlige finanser viste et underskud på 161 mio. kr. i 2009. Det er en forringelse i forhold til 2008, hvor de samlede offentlige finanser viste et overskud på 91 mio. kr. Underskuddet kan henføres til såvel den kommunale som den selvstyrede sektor.

*Stor vækst i konsumet ...*

Udgifter til fremstilling af offentlige serviceydelser (konsumudgifter) steg med 438 mio. kr. til 6.791 mio. kr. i 2009 svarende til en stigning på 6,9 pct. En stor del af konsumet dækker aflønning af offentligt ansatte, der i 2009 steg med 238 mio. kr. eller 6,8 pct. Forbrug i produktionen, der udgør en tilsvarende del af konsumet, steg i 2009 med 185 mio. kr. eller 5,8 pct. Det stigende forbrug er primært sket inden for generelle offentlige tjenester bl.a. fælles IT virksomhed og offentlig forvaltning samt social beskyttelse fx familiebehandling, døgninstitutioner samt socialt forebyggelse.

*... og stigende  
investeringer*

De samlede offentlige investeringer var stort set uforandrede i 2009. Et beskedent fald på 0,5 pct. sendte investeringerne ned på 552 mio. kr. Den største del af kapitaludgifterne dækker faste nyinvesteringer samt køb og salg af ejendomme. Faste nyinvesteringer steg i 2009 med 137 mio. kr. til 507 mio. kr. Hertil kom et nettosalg af ejendomme på 70 mio. kr. Den samlede kapitalakkumulation steg således med 105 mio. kr. til 438 mio. kr. i 2009. De offentlige kapitaloverførsler faldt til gengæld med 108 mio. kr. i 2009 til 114 mio. kr. Faldet i kapitaloverførsler skyldes primært at afskrivninger på personlig indkomstskat i kommunerne stort set var lig nul i 2009.

*Voksende indtægter*

De samlede offentlige indtægter steg med 251 mio. kr. til 9.098 mio. kr. i 2009 svarende til en stigning på 2,8 pct. Det skyldes bl.a. en stigning i formueindtægter samt indtægter fra løbende skatter. Den største merindtægt kan imidlertid henføres til indtægten fra andre løbende overførsler, der udgjorde 4.513 mio. kr. i 2009. Det drejer sig om bloktilskud fra Danmark, EU's betalinger, statens bidrag til miljøforbedringer, Grønlands andel af Nationalbankens overskud samt refusion i forhold til udgifterne i den statslige sektor.

*Oversigt 2.*

#### Realøkonomisk fordeling for offentlig forvaltning og service. Årets priser

	2005	2006	2007	2008	2009
	Mio. kr.				
1. Driftsudgifter .....	7.016	7.332	7.769	8.201	8.707
1.1 Konsum i alt .....	5.226	5.568	5.941	6.354	6.791
1.2 Løbende overførsler .....	1.790	1.765	1.829	1.847	1.915
2. Kapitaludgifter .....	457	584	470	555	552
2.1 Kapitalakkumulation .....	256	398	289	333	438
2.2 Kapitaloverførsler .....	202	186	181	222	114
<b>A. Udgifter i alt .....</b>	<b>7.473</b>	<b>7.916</b>	<b>8.239</b>	<b>8.756</b>	<b>9.259</b>
3. Driftsindtægter .....	8.038	8.299	8.625	8.847	9.098
3.1 Erhvervsindtægter .....	475	490	487	515	520
3.2 Formueindtægter .....	339	328	339	281	304
3.3 Løbende skatter .....	2.594	2.754	2.924	3.015	3.051
3.4 Andre løbende overførsler .....	3.964	4.069	4.183	4.316	4.513
4. Kapitalindtægter .....	-	-	-	-	-
<b>B. Indtægter i alt .....</b>	<b>8.038</b>	<b>8.299</b>	<b>8.625</b>	<b>8.847</b>	<b>9.098</b>
<b>C. Driftsoverskud (3-1) (bruttoopsparing) ..</b>	<b>1.022</b>	<b>967</b>	<b>856</b>	<b>646</b>	<b>391</b>
<b>D. Drifts- og kapitaloverskud (B-A) (fordringserhvervelse, netto) .....</b>	<b>565</b>	<b>383</b>	<b>386</b>	<b>91</b>	<b>-161</b>

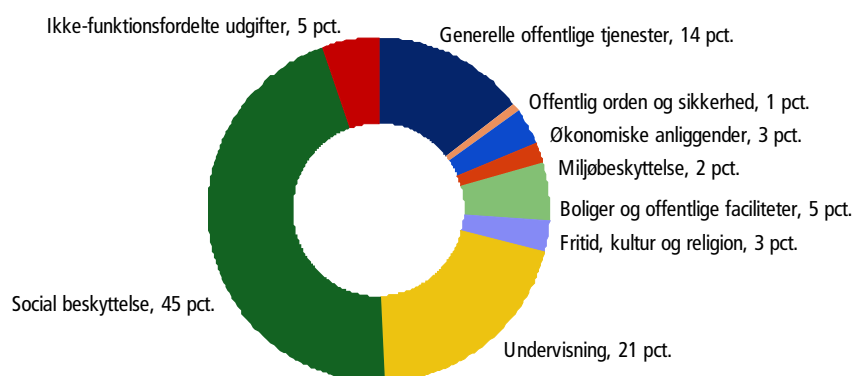
Anm. Opgørelsen er konsolideret, og overførsler mellem de offentlige delsektorer er derfor, i henhold til ENS 1995, ikke medtaget. Kapitaltilskud på 66 mio. kr. til egne kvasiselskaber i 2009 er dermed ikke indeholdt i statistikken.

### 3. Den kommunale sektor

*Stigende udgifter* Den kommunale sektor afholdt i 2009 udgifter for 4.248 mio. kr. eller 4,2 mia. kr. De kommunale udgifter er dermed steget med 7 pct. i forhold til 2008, hvor de samlede drifts- og kapitaludgifter anløb 3.969 mio. kr.

I figur 2 vises kommunernes udgifter i 2009 fordelt på den funktionelle fordeling. For et mere detaljeret indblik i den kommunale sektors udgifter efter den funktionelle fordeling henvises til tabel 2b i tabelafsnittet.

Figur 2. Funktionel fordeling af drifts- og kapitaludgifter i den kommunale sektor. 2009



*Social beskyttelse udgør 45 pct. ...* Social beskyttelse er det største område i kommunerne, og omfatter udgifter til sociale velfærdsforanstaltninger som forsorg for familier, børn og unge, handicappede og ældre, herunder institutioner, boliger, forebyggelse mm. samt en række kontante ydelser ved sygdom, invaliditet og arbejdsløshed samt ydelser til boligsikring, revalidering, social førtidspension, pension mm. I 2009 udgjorde udgifterne til social beskyttelse 1.926 mio. kr. svarende til 45 pct. af de samlede kommunale udgifter.

*... undervisning udgør 21 pct.* Undervisning er et andet vigtigt kommunalt anliggende. Udgifter til undervisning omfatter drift af kommunale skoler, ungdomsskoler, kollegier og skolehjem samt uddannelsesstøtte. I 2009 udgjorde udgifter til undervisning 877 mio. kr. svarende til 21 pct. af de samlede kommunale udgifter.

Udgifter til generelle offentlige tjenester omfatter udgifter til drift af den kommunale forvaltning, kommunal- og bygdebestyrelse, afholdelse af valg samt kommissioner, råd og nævn mm. I 2009 udgjorde udgifterne til generelle offentlige tjenester 610 mio. kr. svarende til 14 pct. af de samlede kommunale udgifter.

*Miljøbeskyttelse* Under kategorien *Miljøbeskyttelse* samles udgifter vedr. indsamling, behandling og bortskaffelse af affald og spildevand, drift af forbrændingsanlæg, modtagestationer for miljøfarligt affald mm. De samlede udgifter til miljøbeskyttelse udgjorde 78 mio. kr. i 2009 svarende til 2 pct. af de samlede kommunale udgifter.

Økonomiske anliggender vedr. aktiviteter på arbejdsmarkedet, tilskud til landbrug, fiskeri og jagt, fremstilling af el og varme, transport samt aktiviteter inden for industri, handel, turisme mm. I 2009 udgjorde økonomiske anliggender 145 mio. kr. svarende til 3 pct. af de samlede kommunale udgifter.

*Boliger og offentlige faciliteter* Under kategorien *Boliger og offentlige faciliteter* samles udgifter vedr. drift af udlejningsboliger, boligbyggeri, byggemodning, vandforsyning, gadebelysning, F&U vedr. boliger og offentlige faciliteter samt administration af boliger og offentlige faciliteter. De samlede udgifter vedr. boliger og offentlige faciliteter udgjorde 231 mio. kr. i 2009 svarende til 5 pct. af de kommunale udgifter.

I oversigt 3 gengives de kommunale udgifter og indtægter fordelt på type i henhold til den realøkonomiske fordeling. For et fuldt indblik i den kommunale sektors udgifter og indtægter efter den realøkonomiske fordeling henvises til tabel 1b i tabelafsnittet.

*Underskud på 47 mio. kr. i 2009*

De kommunale finanser viste i 2009 et underskud på 47 mio. kr. Efter flere år med faldende fordringerserhvervelse, blev overskuddet på de kommunale finanser dermed i 2009 vendt til et underskud. Driftsoverskuddet, også kaldes bruttoopsparingen, faldt med 51 pct. til 89 mio. kr. i 2009. Kapitalunderskuddet steg fra 117 mio. kr. til 136 mio. kr.

*Vækst i konsumet ...*

Udgifter til fremstilling af kommunale tjenesteydelser (konsumudgifter) steg med 167 mio. kr. til 2.844 mio. kr. i 2009. En stigning på 6,3 pct. Den største del af konsumet dækker aflønning af kommunalt ansatte, der i 2009 steg med 101 mio. kr. til 1.844 mio. kr. Den øvrige del af konsumet dækker forbrug af fast realkapital, forbrug i produktionen fratrukket salg af varer og tjenester. Forbrug i produktionen steg med 36 mio. kr. til 1.031 mio. kr. i 2009.

*... og stigende investeringer*

De samlede kommunale investeringer steg med 56 mio. kr. til 355 mio. kr. i 2009 svarende til en stigning på 18,6 pct. Kapitalakkumuleringen, der omfatter faste nyinvesteringer samt køb og salg af ejendomme, steg i 2009 med 71 mio. kr. til 310 mio. kr. Kapitaloverførsler faldt med 16 mio. kr. til 45 mio. kr. De kommunale kapitaloverførsler består overvejende af tilskud til opførelse af private andelsboliger samt afskrivning på personlig indkomstskat. I 2009 var afskrivning på personlig indkomstskat stort set lig nul, hvilket er forklaringen på de stærkt faldende kapitaloverførsler i den kommunale sektor.

*Større indtægter*

Finansiering af de kommunale aktiviteter sker primært via indkomstskat samt tilskud fra Grønlands Selvstyre. I 2009 udgjorde de løbende overførsler fra selvstyret til kommunerne 1.827 mio. kr. Tillægges kapitaloverførsler, modtog kommunerne i 2009 i alt 2.046 mio. kr. fra selvstyret svarende til 48,7 pct. af de samlede kommunale indtægter.

*Oversigt 3.*

### Realøkonomisk fordeling for den kommunale sektor. Årets priser

	2005	2006	2007	2008	2009
	Mio. kr.				
1. Driftsudgifter .....	3.081	3.210	3.500	3.670	3.893
1.1 Konsum i alt .....	2.211	2.317	2.555	2.677	2.844
1.2 Løbende overførsler .....	870	894	945	993	1.049
2. Kapitaludgifter .....	194	252	207	299	355
2.1 Kapitalakkumulering .....	162	200	166	239	310
2.2 Kapitaloverførsler .....	33	52	42	61	45
<b>A. Udgifter i alt .....</b>	<b>3.275</b>	<b>3.463</b>	<b>3.707</b>	<b>3.969</b>	<b>4.248</b>
3. Driftsindtægter .....	3.402	3.595	3.745	3.850	3.982
3.1 Erhvervsindtægter .....	256	266	264	285	285
3.2 Formueindtægter .....	45	58	55	51	25
3.3 Løbende skatter .....	1.523	1.605	1.724	1.709	1.845
3.4 Andre løbende overførsler .....	1.578	1.665	1.702	1.805	1.827
4. Kapitalindtægter .....	132	97	176	183	219
<b>B. Indtægter i alt .....</b>	<b>3.534</b>	<b>3.692</b>	<b>3.921</b>	<b>4.033</b>	<b>4.201</b>
<b>C. Driftsoverskud (3-1) (bruttoopsparing) .</b>	<b>321</b>	<b>385</b>	<b>245</b>	<b>181</b>	<b>89</b>
<b>D. Drifts- og kapitaloverskud (B-A) (fordringerserhvervelse, netto) .....</b>	<b>258</b>	<b>230</b>	<b>213</b>	<b>64</b>	<b>-47</b>

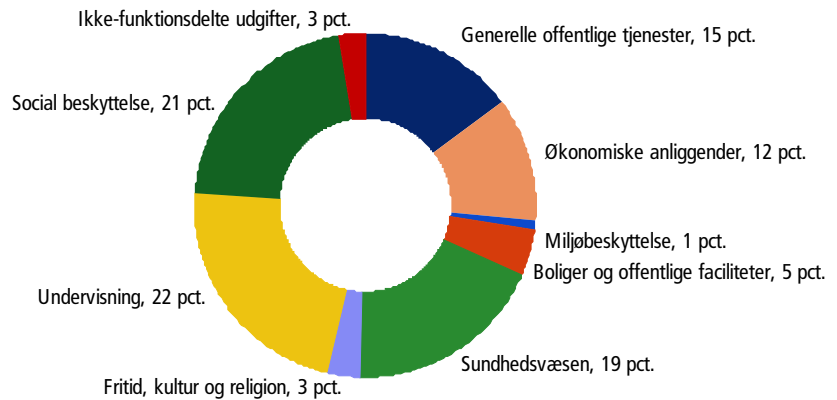
Anm. Opgørelsen er konsolideret, og overførsler mellem de offentlige delsektorer er derfor, i henhold til ENS 1995, ikke medtaget. Kapitaltilskud på 70 mio. kr. til egne kvasiselskaber i 2009 er dermed ikke indeholdt i statistikken.

## 4. Den selvstyrede sektor

*Stigende udgifter* Det grønlandske selvstyre afholdt i 2009 udgifter for 6.307 mio. kr. eller 6,3 mia. kr. Selvstyrets udgifter er dermed steget 3,6 pct. siden 2008, hvor udgifterne nåede 6.085 mio. kr.

I figur 3 vises selvstyrets udgifter i 2009 fordelt efter den funktionelle fordeling. Tabel 2c i tabelafsnittet indeholder flere detaljer.

Figur 3. **Funktionel fordeling af drifts- og kapitaludgifter i selvstyret. 2009**



*Undervisning  
vejer tungest ...*

Udgifter til undervisning er selvstyrets største indsatsområde i 2009. Udgifterne hertil udgjorde 1.414 mio. kr. i 2009, hvilket svarer til 22 pct. af selvstyrets samlede udgifter. Heraf overføres en stor del til drift og vedligeholdelse af de kommunale skoler. Derudover afholder selvstyret udgifter til egne skoler, efteruddannelse, pædagogisk center, drift af institutioner under videregående og erhvervmæssige uddannelser, universitetsparken Ilimmarfik i Nuuk, elevindkvartering, Center for Arktisk Teknologi, efteruddannelse af faglærere, uddannelsesstøtte, lokale erhvervsskoler mm.

*... social beskyttelse  
optager 21 pct.*

Social beskyttelse er det andet helt store indsatsområde under selvstyret. I 2009 blev 1.349 mio. kr. svarende til 21 pct. af selvstyrets budget anvendt til forsorg for familier, børn og unge, handicappede og ældre, herunder institutioner, boliger, forebyggelse mm. samt en række kontante ydelser til underholdsbidrag, dagpenge ved barsel, boligsikring, revalidering, bekæmpelse af sæsonledighed, social førtidspension, pension mm.

Grønlands Selvstyre er ansvarlig for drift af sundhedssystemet. Hertil udgjorde udgifterne 1.192 mio. kr. i 2009 svarende til 19 pct. af de samlede udgifter. På det kulturelle område har Grønlands Selvstyre ansvar for driften af folkekirken, landsbiblioteket, nationalmuseet, Grønlands Kulturhus (Katuaq) samt Grønlands Radio (KNR). Udgifterne til fritid, kultur og religion udgjorde 191 mio. kr. i 2009 svarende til 3 pct. af de samlede udgifter.

*En aktiv rolle i  
erhvervslivet*

På det erhvervsøkonomiske område indtager Grønlands Selvstyre en aktiv rolle for virksomheder beskæftiget med handel og service og turisme samt primær-erhvervene fiskeri og fangst samt landbrug. Udgifterne til erhvervsøkonomiske forhold androg 736 mio. kr. i 2009 svarende til 12 pct. af de samlede udgifter. Det er en lille stigning i forhold til 2008.

Udgifter til generelle offentlige tjenester omfatter drift af den selvstyrede forvaltning bl.a. Naalakkersuisut (landsstyret), departementer for finanser, udenrigsanliggender mm. I 2009 optog udgifter til generelle offentlige tjenester 931 mio. kr. svarende til 15 pct. af de samlede udgifter. Området omfatter ligeledes udgifter til grundforskning.



I oversigt 4 vises selvstyrets udgifter og indtægter fordelt på type i henhold til den realøkonomiske fordeling. For fuld indsigt i den realøkonomiske fordeling henvises til tabel 1c i tabelafsnittet.

*Underskud i 2009* Selvstyret havde i 2009 et underskud på 113 mio. kr. Fordringserhvervelsen er dermed faldet i forhold til 2008, hvor saldoen viste et overskud på 27 mio. kr. Fordringserhvervelsen i de offentlige finanser må ikke forveksles med DAU-saldoen i landskassens regnskab, der ifølge Landskassens Regnskab viste et underskud på 950 mio. kr. i 2009. I afsnit 7.2 redegøres for forskellen mellem fordringserhvervelsen og DAU-saldoen.

*Vækst i konsumet ....* Udgifter til fremstilling af selvstyrets serviceydelser (konsumudgifter) steg med 213 mio. kr. til 3.203 mio. kr. i 2009 svarende til en stigning på 7,1 pct. En stor del af konsumet dækker aflønning af ansatte, der i 2009 steg med 121 mio. kr. til 1.509 mio. kr. En større del udgøres af forbrug i produktionen, der i 2009 steg med 103 mio. kr. til 1.864 mio. kr. Det stigende forbrug kan primært henføres til sundhedsvæsenet, undervisning samt økonomiske anliggender bl.a. i forbindelse med aluminiumsprojektet.

*... og faldende investeringer* Selvstyrets investeringer faldt til 411 mio. kr. i 2009. Udgifter til faste nyinvesteringer samt køb og salg af ejendomme steg dog med 33,6 pct. i 2009 til 123 mio. kr. Kapitaloverførsler faldt imidlertid med 16,2 pct. til 288 mio. kr.

*Mindre stigende indtægter* Selvstyrets samlede indtægter steg med 82 mio. kr. til 6.195 mio. kr. i 2009 svarende til en stigning på 1,3 pct. Løbende skatter udgjorde 1.207 mio. kr. eller 20 pct. af de samlede indtægter i 2009. Omtrent 61 pct. af selvstyrets indtægter består af løbende overførsler fra udlandet og den danske stat. I 2009 udgjorde de løbende overførsler 3.787 mio. kr. En betydelig del heraf føres videre til de grønlandske kommuner. I 2009 overførte selvstyret således 2.046 mio. kr. i drifts- og kapitaltilskud til de grønlandske kommuner.

*Oversigt 4.* **Realøkonomisk fordeling for den selvstyrede sektor. Årets priser**

	2005	2006	2007	2008	2009
	Mio. kr.				
1. Driftsudgifter .....	4.956	5.175	5.312	5.649	5.896
1.1 Konsum i alt .....	2.459	2.639	2.727	2.990	3.203
1.2 Løbende overførsler .....	2.497	2.536	2.585	2.659	2.693
2. Kapitaludgifter .....	386	425	437	436	411
2.1 Kapitalakkumulation .....	86	194	122	92	123
2.2 Kapitaloverførsler .....	301	231	315	344	288
<b>A. Udgifter i alt .....</b>	<b>5.343</b>	<b>5.600</b>	<b>5.749</b>	<b>6.085</b>	<b>6.307</b>
3. Driftsindtægter .....	5.649	5.754	5.922	6.112	6.195
3.1 Erhvervsindtægter .....	202	205	204	210	214
3.2 Formueindtægter .....	293	268	283	228	277
3.3 Løbende skatter .....	1.071	1.149	1.200	1.305	1.207
3.4 Andre løbende overførsler .....	3.419	3.473	3.543	3.649	3.787
4. Kapitalindtægter .....	-	-	-	-	-
<b>B. Indtægter i alt .....</b>	<b>5.649</b>	<b>5.754</b>	<b>5.922</b>	<b>6.112</b>	<b>6.195</b>
<b>C. Driftsoverskud (3-1) (bruttoopsparing) ..</b>	<b>693</b>	<b>578</b>	<b>609</b>	<b>463</b>	<b>299</b>
<b>D. Drifts- og kapitaloverskud (B-A) (fordringserhvervelse, netto) .....</b>	<b>307</b>	<b>153</b>	<b>173</b>	<b>27</b>	<b>-113</b>

Anm. Opgørelsen er konsolideret, og overførsler mellem de offentlige delsektorer er derfor, i henhold til ENS 1995, ikke medtaget. Kapitaltilskud på -5 mio. kr. til egne kvasiselskaber i 2009 er dermed ikke indeholdt i statistikken.

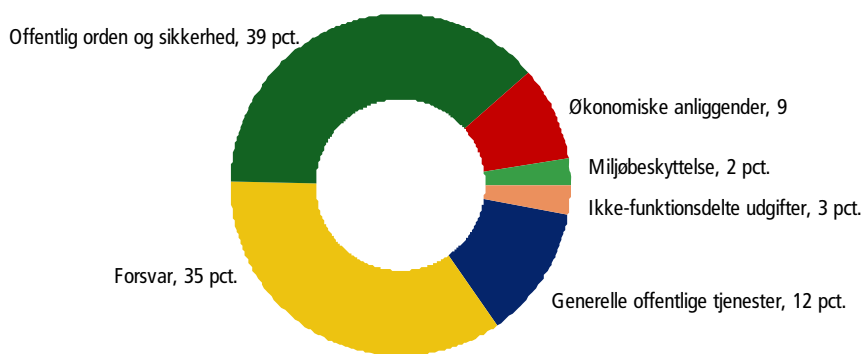
## 5. Den statslige sektor

*De statslige udgifter steg med 8,6 pct. i 2009*

Den statslige sektor afholdt i 2009 udgifter for 748 mio. kr. i og ved Grønland. Udgifterne i den statslige sektor er dermed steget 8,6 pct. siden 2008, hvor de samlede udgifter androg 689 mio. kr.

I figur 4 vises udgifterne i den statslige sektor i 2009 fordelt på formål i henhold til den funktionelle fordeling. Tabel 2d i tabelafsnittet indeholder flere detaljer.

Figur 4. **Funktionel fordeling af drifts- og kapitaludgifter i den statslige sektor. 2009**



*Politi, domstole og fængsler*

Opretholdelse af offentlig orden og sikkerhed var i 2009 det største indsatsområde for den statslige sektor. Det drejer sig om politi, retsvæsen samt fængsler og anstalter. I 2009 udgjorde udgifterne til offentlig orden og sikkerhed 288 mio. kr. svarende til 39 pct. af de samlede udgifter i den statslige sektor. Drift af politikorpset udgjorde 164 mio. kr. i 2009.

*Forsvar*

Forsvaret er den statslige sektors anden store indsatsområde. Forsvaret omfatter Grønlands Kommando, Slædepatruljen Sirius samt fiskeriinspektion under varetagelse af søværnet og flyvevåbnet. Udgifter til forsvaret udgjorde 262 mio. kr. i 2009. Det er 11,1 pct. mere end i 2008 og skyldes hovedsageligt stigende udgifter til drift af søværnets fiskeriinspektion samt driften af Grønlands Kommando herunder Slædepatruljen Sirius samt flyvepladser. Udgifter til forsvar udgør 35 pct. af de samlede udgifter i den statslige sektor.

*Forskning*

Generelle offentlige tjenester omfatter Søfartsstyrelsen, Rigsombudet samt grundforskning bl.a. Danmarks og Grønlands Geologiske Undersøgelser (GEUS). Udgifterne til generelle offentlige tjenester udgjorde 93 mio. kr. i 2009, hvilket svarer til 12 pct. af de samlede udgifter i den statslige sektor.

Blandt statens øvrige aktiviteter i Grønland kan indenfor det erhvervsøkonomiske område relateret til fiskeri og fangst nævnes Fødevarer- og Fiskeridirektoratet, Danmarks Fiskeriundersøgelser samt Danmarks Miljøundersøgelser.

Indenfor samfærdsel og kommunikation findes blandt andet Statens Luftfartsvæsen samt Dansk Meteorologisk Institut, der bl.a. driver Iscentralen i Narsarsuaq. I handels- og servicesektoren har Arbejdstilsynet bl.a. til opgave at sikre arbejdsmiljøet.

Den statslige sektors udgifter er primært konsum i form af lønninger samt forbrug i produktionen. Den realøkonomiske fordeling af indtægterne beregnes residualt, idet den statslige sektor antages at være direkte dækket af den danske stat.

## 6. Kilder

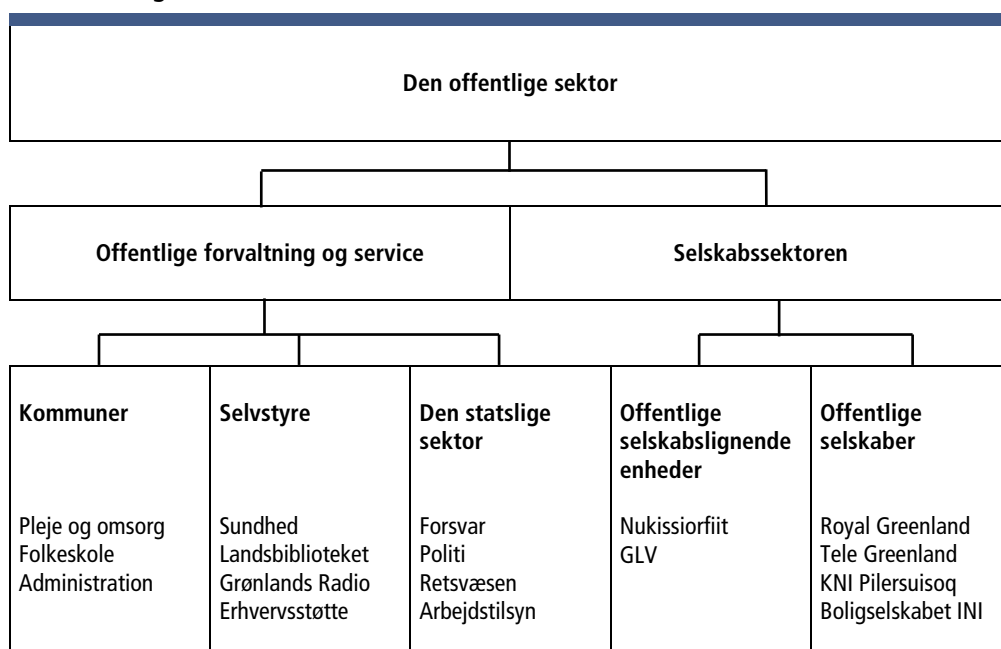
Statistikken over de offentlige finanser bygger på en række kilder, der bearbejdes og sammenstykkedes til en samlet og fuldt dækkende opgørelse over Grønlands offentlige økonomi. Hovedkilderne er de kommunale regnskaber, Landskassens regnskab samt opgørelser over de danske ministeriers udgifter vedrørende Grønland. Endvidere anvendes en række virksomhedsregnskaber. I tilfælde hvor primærstatistiske data ikke foreligger, anvendes såkaldte imputationer. Det gælder fx opgørelsen af forbrug af fast realkapital.

## 7. Begreber og retningslinjer

Statistikken opgøres i henhold til retningslinjerne beskrevet i de internationale nationalregnskabsmanualer, dvs. *System of National Accounts 1993* (SNA 93) og *Det Europæiske Nationalregnskabssystem* (ENS 1995). Det danske statistiksystem over de offentlige finanser har været en væsentlig inspirationskilde for nærværende statistik.

Ved analyse af den offentlige økonomi er det vigtigt at holde sektorafgrænsningen klar. Sammenhængen mellem de enkelte sektorer er illustreret i nedenstående figur, der danner udgangspunkt for gennemgangen i de følgende afsnit. De i figuren anførte eksempler er ikke udtømmende.

Figur 5. Den offentlige sektor



### 7.1 Offentlig forvaltning og service

*Ikke-markedsmæssige offentlige tjenester*

Den offentlige forvaltning og servicesektor omfatter myndigheder og institutioner, der overvejende producerer ikke-markedsmæssige offentlige tjenester til kollektivt forbrug, foretager omfordelinger af samfundets indkomster og formuer, samt generelt søger at fremme den økonomiske udvikling. Ved ikke-markedsmæssige tjenester forstås de tjenester, der aktivt kontrolleres af offentlige myndigheder, og som stilles gratis til rådighed for offentligheden.

*Finansiering via skatter og afgifter*

Finansieringen af den offentlige forvaltning og servicesektor sker hovedsageligt gennem opkrævning af skatter og afgifter, til en mindre grad også gennem salg af varer og tjenester eller brugerbetaling fx i daginstitutioner.

<i>Tre offentlige delsektorer</i>	<p>Offentlig forvaltning og service i Grønlands opdeles i tre delsektorer:</p> <ul style="list-style-type: none"> <li>• Den kommunale sektor</li> <li>• Den selvstyrede sektor</li> <li>• Den statslige sektor i Grønland</li> </ul>
<i>Kangerlussuaq og Pituffik</i>	<p><i>Den kommunale sektor</i> er en samlet opgørelse af de offentlige finanser i de grønlandske kommuner. Pituffik – et område udenfor den kommunale inddeling – falder ind under den selvstyrede sektor. Kangerlussuaq behandles tilsvarende i perioden 1999-2001. Siden januar 2002 er administrationen af Kangerlussuaq samt finansieringen heraf varetaget som en bygd under Qeqqata Kommunian den tidl. Sisimiut kommune.</p>
<i>Den statslige sektor og den danske stat</i>	<p>Der skelnes mellem <i>den statslige sektor i Grønland</i> og <i>den danske stat</i>. Bloktilskuddet fra den danske stat til selvstyret indgår således i statistikken som en indtægt for selvstyret, men <i>ikke</i> som en udgift for <i>den statslige sektor i Grønland</i>.</p>
<i>Kun statslige udgifter afholdt i eller ved Grønland medtages</i>	<p><i>Den statslige sektor i Grønland</i> omfatter økonomisk aktivitet på områder, der stadig varetages og finansieres direkte af den danske stat. I den forbindelse bør det bemærkes, at de danske ministeriers opgørelse af udgifter i forbindelse med Grønland ofte medtager samtlige udgifter vedrørende Grønland, herunder også udgifter afholdt i Danmark. I henhold til gældende internationale retningslinjer medtages i statistikken over Grønlands offentlige finanser imidlertid kun udgifter, der er afholdt i eller ved Grønland.</p>

## 7.2 Den offentlige del af selskabssektoren

Et særligt træk ved Grønland er det store offentlige engagement i erhvervslivet. I henhold til de internationale retningslinjer foretages en opdeling af selskaberne, idet der skelnes mellem 1) selskaber, der er en del af offentlig forvaltning og service, 2) offentlige selskabslignende enheder (kvasiselskaber) samt 3) offentlige selskaber.

<i>Selskaber under forvaltningen</i>	<p>Et selskab regnes som <i>en del af forvaltningen</i>, såfremt en større del af driftsudgifterne dækkes ved salg af varer og tjenester, dog mindre end 50 pct. Selskabets driftsudgifter indgår som en del af det offentlige konsum opsplittet i aflønning af ansatte og forbrug i produktionen, mens selskabets indtægter indgår som salg af varer og tjenester. Eksempler på sådanne selskaber er Kanukoka, Asiaq/Misissueqqaarnerit (Grønlands Forundersøgelser) og Kalaallit Nunaata Radioa (KNR).</p>
<i>Offentlige kvasiselskaber</i>	<p><i>Offentlige selskabslignende enheder</i> er enheder organiseret under Selvstyret eller kommuner, og hvor <i>mere end 50 pct.</i> af de løbende driftsudgifter dækkes gennem salg af varer og tjenesteydelser på markedsmæssige vilkår. De benævnes ofte som offentlige kvasiselskaber. I den selvstyrede sektor betragtes henholdsvis Nukissiorfiit (Energiforsyningen) og Mittarfeqarfiit (Grønlands Lufthavnsvæsen) som offentlige kvasiselskaber<sup>1</sup>.</p>
<i>Offentlige selskaber</i>	<p>Offentlige selskaber ejes og/eller kontrolleres af det offentlige, fx gennem aktiemajoritet, og er som regel organiseret som privatretlige enheder. Eksempler på sådanne selskaber er Royal Greenland A/S, KNI Pilersuisoq A/S, Tele Greenland A/S, Royal Arctic Line A/S, A/S Boligselskabet INI, Great Greenland A/S.</p>
<i>Overskud og subsidier</i>	<p>Offentlige kvasiselskaber og offentlige selskaber er ikke direkte omfattet af statistikken over offentlig forvaltning og service, da disse enheder efter nationalregnskabs retningslinjer indgår i selskabssektoren. I det omfang offentlig forvaltning og service dækker sådanne selskabers løbende driftsunderskud registreres</p>

<sup>1</sup> Eksempler på størrelsen af subsidier i forhold til samlede indtægter: Nukissiorfiit (Energiforsyningen) 4 pct. og Mittarfeqarfiit (Grønlands Lufthavnsvæsen) 10 pct. Disse størrelser svinger fra år til år, dog uden at komme i nærheden af 50 pct. grænsen.

nettoudgiften dog som subsidier. På samme måde vil overførsler af eventuelle overførte overskud til offentlig forvaltning og service fra sådanne selskaber registreres som overført formueindkomst.

*Kapitaltilskud* I henhold til de internationale retningslinjer skal kapitaltilskud til offentlige kvasiselskaber *ikke* medtages i en statistik over offentlige finanser, med mindre der er tale om kapitaloverførsler til et kvasiselskab organisatorisk placeret i en anden delsektor end tilskudsyderen. Således inkluderes eksempelvis kapitaltilskud fra selvstyret til de kommunalt ejede elværker, mens selvstyrets tilskud til egne kvasiselskaber som Nukissiorfiit (Grønlands Energiforsyning) udelades. Rationalet herfor er, at kapitaloverførsler til kvasiselskaber organiseret i samme offentlige delsektor som tilskudsyderen betragtes som erhvervelse af ejerandelsbeviser, og dermed som en finansiel forskydning. Såfremt et offentligt kvasiselskab sælges eller privatiseres, betragtes det som en afhændelse af ejerandelsbeviser, hvorfor indtægter fra salget heller ikke indgår i statistikken.

*Grønlandske virksomheder modtog i 2009 overførsler for 639 mio. kr.* Overførsler fra offentlig forvaltning og service til grønlandske virksomheder androg 639 mio. kr. i 2009. Heraf faldt 139 mio. kr. i form af subsidier til offentlige kvasiselskaber, mens andre virksomheder modtog 368 mio. kr. i subsidier. Kapitaltilskud til kvasiselskaber i andre sektorer samt andre virksomheder androg 66 mio. kr., mens kapitaltilskud til kvasiselskaber organiseret i samme sektor som tilskudsyderen udgjorde 66 mio. kr.

*Kapitaltilskud på 66 mio. kr. holdes udenfor statistikken* Konkret betyder det, at kapitaltilskud til offentlige kvasiselskaber på 66 mio. kr. i 2009 ikke medtages i statistikken over Grønlands offentlige finanser. Heraf overførtes 62 mio. kr. til forbedring og udvidelse af den offentlige ejede del af boligmassen, mens Grønlands Lufthavnsvesen (Mittarfeqarfiit) modtog 4,2 mio. kr. i kapitaltilskud af selvstyret.

### 7.3 Realøkonomisk fordeling

Den realøkonomiske fordeling af offentlige udgifter og indtægter har som formål at opdele aktiviteterne efter den måde, hvorpå ressourceallokeringen i økonomien påvirkes. Den realøkonomiske fordeling er forholdsvis entydig og derfor velegnet til sammenligning af sektoren for offentlig forvaltning og service på tværs af lande samt over tid.

Overordnet skelnes der mellem *driftsudgifter* og *kapitaludgifter*. Driftsudgifter er udgifter, der vedrører selve driften af den offentlige forvaltning og den deraf følgende produktion af varer og tjenesteydelser. Kapitaludgifter er udgifter, der vedrører investeringer og udbygning af kapitalapparatet i form af bygninger, maskiner o.l.

*Driftsudgifter* Driftsudgifter opdeles på *konsum* og *overførsler*, idet

- *konsum* er udgifter til forbrugs- og investeringsaktivitet, hvor det offentlige umiddelbart lægger beslag på ressourcer (varer, tjenester og arbejdskraft) i den private sektor, og herved bidrager til den samlede indkomstdannelse i samfundet.
- *overførsler* er omfordelende aktiviteter fx folkepension, hvortil der ikke knyttes ressourcer, men hvor der sker en omfordeling af formuer og indkomster mellem økonomiens forskellige sektorer.

*Kapitaludgifter* Kapitaludgifter opdeles på *kapitalakkumulation* og *kapitaloverførsler*, idet

- *kapitalakkumulation* er den offentlige forvaltning og servicesektors opbygning af kapitalapparatet i form af nyinvesteringer samt bygge- og anlægsudgifter.

- *kapitaloverførslerne* er investeringstilskud og overførsler øremærket for anlægsudgifter til andre offentlige delsektorer og virksomheder.

Sammenfattende haves således:

$$\begin{array}{r}
 \text{Konsum} \\
 + \text{ Overførsler} \\
 \hline
 = \text{ Driftsudgifter} \\
 \\
 \text{Kapitalakkumulation} \\
 + \text{ Kapitaloverførsler} \\
 \hline
 = \text{ Kapitaludgifter} \\
 \\
 \text{Driftsudgifter} \\
 + \text{ Kapitaludgifter} \\
 \hline
 = \text{ Drifts- og kapitaludgifter i alt}
 \end{array}$$

### 7.3.1 Realøkonomiske udgiftsposter

Nedenfor følger en gennemgang af posterne i den realøkonomiske opstilling af de offentlige udgifter og indtægter.

#### 1. Aflønning af ansatte

Omfatter alle betalinger og ydelser fra offentlige arbejdsgivere som betaling for ansattes arbejde, herunder også naturalieydelser som fx fri bolig, bil, telefon. Omfatter også bidrag til sociale sikringsordninger som fx pensionsbidrag.

#### 2. Forbrug af fast realkapital

Omfatter et skøn over værdiforringelsen af kapitalapparatets værdi pga. økonomisk forældelse og fysisk nedslidning af fx maskiner. Begrebet må ikke forveksles med afskrivninger i fx skattemæssig henseende.

#### 3. Forbrug i produktionen

Omfatter udgifter til køb af varer og tjenester, herunder også ekstern konsulenthjælp, der forbruges/benyttes i produktionen af offentlige ydelser.

#### 4. Sociale overførsler i naturalier

Ydelser, der produceres af private, men som købes af det offentlige og stilles til rådighed for brugerne fx gratis udlevering af medicin. Der er p.t. ikke tilstrækkelig information for opgørelse af sociale overførsler i naturalier i Grønland.

#### 5. Salg af varer og tjenester

Omfatter brugerbetaling, salg af brugt inventar, salg af konsulentydelse til private eller andre sektorer, m.v. Der er kun tale om salg af varer/tjenester, hvor der foreligger betaling og hvor køberen kan siges at indgå i transaktionen frivilligt – ellers er der tale om en skat. Offentlige kvasiselskaber eller offentlige selskabers salg af varer produceret på markedsvilkår er *ikke* medregnet i denne kategori.

#### 6. Konsum i alt

Da det offentlige tjenesteydelser stilles så godt som gratis til rådighed for befolkningen, foreligger der ingen priser til at værdiansætte produktionen med. I praksis måles værdien af konsumet derfor som summen af omkostninger der er medgået med fradrag af indtægter fra salg af varer og tjenester:

$$\begin{array}{r}
 \text{Aflønning af ansatte} \\
 + \text{ Forbrug af fast realkapital} \\
 + \text{ Forbrug i produktionen} \\
 + \text{ Sociale overførsler i naturalier} \\
 \hline
 - \text{ Salg af varer og tjenester} \\
 \hline
 = \text{ Konsum}
 \end{array}$$

#### 7. Renter m.v.

Renteudgifter på offentlig gæld og kurstab på udstedte obligationer fordeles ud over lånets løbetid og disse andele tillægges løbende i opgørelsen af årets renteudgifter, således at der fås en retvisende billede af det offentliges samlede låneomkostninger.

#### 8. Subsidier

Omfatter de løbende overførsler i form af driftstilskud, som den offentlige forvaltning og servicesektor overfører til producenter af markedsmæssige ydelser, med henblik på at skabe arbejdspladser, samt påvirke priser og/eller lønninger.

*Til offentlige kvasiselskaber:* Omfatter subsidier til de offentlige kvasiselskaber til dækning af løbende driftsunderskud.

*Til andre selskaber:* Subsidier til offentlige og private selskaber til dækning af løbende driftsunderskud.

#### 9. Andre løbende overførsler

Løbende overførsler til andre offentlige delsektorer, husholdninger, private nonprofit institutioner Og til udlandet.

*Til andre offentlige delsektorer:* Her er tale om selvstyrets bloktilskud til kommunerne. Bloktilskuddet fra den danske stat er ikke indregnet her, da der som nævnt skelnes mellem *den danske stat*, og *den statslige sektor i Grønland*.

*Til sociale kasser og fonde:* Der er tale om enheder der leverer sociale ydelser, fx dagpenge, og hvor ansvaret for bidrag hertil og udbetalinger påhviler offentlig forvaltning og service. Ofte er det et lovkrav for store dele af befolkningen at indbetale til sådanne ordninger. Sociale kasser og fonde findes p.t. ikke i Grønland.

*Til husholdninger:* Primært sociale overførsler som pensioner, arbejdsløsheds-, syge- og barseldagpenge, boligydelse, SU samt sociale sikringsydelse.

*Til private nonprofit institutioner rettet mod husholdninger:* Primært tilskud til interesseorganisationer, herunder faglige organisationer, hvor husholdningers interesser tilgodeses.

#### 10. Løbende overførsler i alt

Summen af udgiftsposterne 7-9.

#### 11. Driftsudgifter i alt

Summen af udgiftsposterne 1-9.

#### 12. Faste nyinvesteringer

Omfatter erhvervelse af fast realkapital med en forventet levetid på over ét år, fx maskiner og bygninger. Kategorien omhandler især forbrændingsanlæg, samt veje, havne og broer, der ejes af offentlige forvaltning og service.

#### 13. Køb af bygninger o.a. eksisterende investeringsgoder i øvrigt

Køb af ejendomme, hvor det vigtigste element er eksisterende bygninger og anlæg. Opgøres netto, med udgifter til køb af bygninger o.a., fratrukket indtægter ved salg af andre bygninger.

#### 14. Lagerændring

Offentlige forvaltning og service har pr. definition kun strategiske lagre fx nødhjælpslagre eller interventionslagre som overskudslagre. Alle andre køb af varer forbruges pr. definition straks og betragtes som forbrug i produktionen. Størrelsen opgøres netto som indkøb til lager fratrukket forbrug fra lager.

15. Køb af jord og rettigheder

Køb af ejendomme (ikke medregnet bygninger og anlæg beliggende på grunden – disse hører under *køb af bygninger o.a.*). Medregnet her er også køb af rettigheder fx patenter, ophavsrettigheder og varemærker. Størrelsen opgøres netto fratrukket indtægt ved salg af tilsvarende.

16. Kapitalakkumulation i alt

Summen af udgiftsposterne 12-15.

17. Investeringstilskud og kapitaloverførsler i øvrigt

Overførsler, der er øremærkede, såsom hel eller delvis finansiering af nyinvesteringer, herunder kompensation for ødelæggelse eller beskadigelse ved naturkatastrofer o.l.

### 7.3.2 Realøkonomiske indtægtsposter

1. Bruttoestindkomst

Den del af bruttofaktoringkomsten ved produktionen af offentlige ydelser, der tilfalder den offentlige forvaltning og servicesektor. Da den offentlige produktionsværdi opgøres fra omkostningssiden, svarer bruttoestindkomsten pr. definition til forbruget af fast realkapital i den offentlige forvaltning og service:

	Aflønning af ansatte
+	Forbrug af fast realkapital
+	Forbrug i produktionen
+	<u>Produktionsværdi</u>
-	<u>Forbrug i produktionen</u>
=	<u>Bruttofaktorindkomst</u>
-	<u>Forbrug af fast realkapital</u>
=	<u>Bruttoestindkomst</u>

2. Udtræk af indkomst fra offentlige kvasiselskaber

Udbytte fra de udbyttegivende offentlige kvasiselskaber.

Bemærk, at det kun er de udbyttegivende kvasiselskaber, der posteres i denne kategori: Underskudsgivende offentlige kvasiselskaber posteres på udgiftssiden, under *Subsidier til offentlige kvasiselskaber*.

3. Renter samt udbytter

Renteindtægter samt udbytter fra de offentlige ejede aktieselskaber.

Bemærk, at subsidier til offentligt ejede aktieselskaber posteres på udgiftssiden, under *Subsidier til andre virksomheder*.

4. Indtægter fra jord og rettigheder m.v.

Den indtægt, som det offentlige via sit ejerskab af jord og rettigheder fx patenter får som modydelse for overdragelse af brugsretten.

5. Produktions- og importskatter (indirekte skatter)

Skatter og afgifter, der pålægges produktionen og importen af varer og tjenester. Her medtages to underpunkter: *Importskatter* (told) er den største enkeltpost, mens *Ensfragtafgift*, der finansierede ensprissystemet, medtages for belysning af dette særlige grønlandske forhold.

6. Løbende indkomst- og formueskatter (direkte skatter)

Alle obligatoriske betalinger, som det offentlige regelmæssigt opkræver af selskaber og husholdninger; personlige indkomstskatter, selskabsskatter, samt afgifter på køretøjer, herunder snescootere.



7. Obligatoriske bidrag til sociale sikringsordninger  
Findes p.t. ikke i Grønland.
8. Frivillige bidrag til sociale sikringsordninger  
Findes p.t. ikke i Grønland.
9. Imputerede bidrag til sociale sikringsordninger  
Findes p.t. ikke i Grønland.
10. Andre løbende overførsler:  
Obligatoriske løbende bidrag fra andre offentlige delsektorer, andre indenlandske sektorer, samt udlandet. Det drejer sig primært om bloktilskud fra den danske stat til selvstyret, samt indtægter fra fiskerilicens i forbindelse med aftalen med EU.
11. Driftsindtægter i alt  
Summen af indtægtsposterne 1-10.
12. Kapitalskatter  
Skatter på formue og ejendom. Findes p.t. ikke i Grønland.
13. Andre kapitaloverførsler  
Tilskud m.v. øremærket for afholdelse af anlægsudgifter.

#### 7.4 Funktionel fordeling

Den funktionelle fordeling belyser det umiddelbare formål med de offentlige udgifter. Der anvendes den internationalt anerkendte klassifikation *Classification of Functions of Government*, COFOG. I opdelingen skelnes der overordnet mellem ti hovedgrupper af udgifter:

- Generelle offentlige tjenester
- Forsvar
- Offentlig orden og sikkerhed
- Økonomiske anliggender
- Miljøbeskyttelse
- Boliger og offentlige faciliteter
- Sundhedsvæsen
- Fritid, kultur og religion
- Undervisning
- Social beskyttelse

Hertil kommer gruppen *Andre poster*, der omfatter ikke-funktionsfordelte udgifter. De ikke-funktionsfordelte udgifter omfatter udelukkende afskrivninger på anlægsaktiver også kaldet forbrug af fast realkapital.

Nedenfor gennemgås den funktionelle fordeling med eksempler.

##### *Generelle offentlige tjenester*

- 1.1 Udøvende og lovgivende organer, skatte- og finansvæsen  
Udgifter til den centrale og generelle, politiske og økonomiske administration samt tilhørende enheder fx Landsstyret, Landstinget og Ombudsmandsinstitutionen.
- 1.2 Økonomisk bistand til udlande  
Økonomisk støtte i kontanter eller naturalier til udlande,

- 1.3 Generelle tjenester  
Personaletjenester, generelle statistiske tjenesteydelser (Grønlands Statistik), offentlige registre, drift af bygninger, offentligt drevne trykkerier, centraliserede databehandlingstjenester.
  - 1.4 Grundforskning og F&U inden for generelle offentlige tjenester  
Udgifter, lån og tilskud til grundforskning fx ASIAQ.
  - 1.5 Generelle offentlige tjenester mv.  
Udgifter til afholdelse af valg, folkeafstemninger, afskrivning på konsumposter.
  - 1.6 Transaktioner i forb. med offentlig gæld og overførsler af generel art  
Rentebetaling og emissionsomkostninger i forbindelse med offentlige lån. Overførsler af generel art mellem forskellige forvaltningsniveauer fx selvstyrets generelle overførsler til kommunerne.
- Forsvar*
- 2.1 Militært forsvar mv.  
Udgifter til det militære forsvar; Grønlands Kommando og Sirius-patruljen samt fiskeriinspektion.
  - 2.2 Civilforsvar  
Administration af civilforsvar samt støttetjenester for civilforsvar.
- Offentlig orden og sikkerhed*
- 3.1 Politi  
Udgifter til politi.
  - 3.2 Brandvæsen  
Udgifter til brandvæsen.
  - 3.3 Domstole  
Udgifter til retsvæsen.
  - 3.4 Fængsler  
Udgifter til fængsler og anstalter.
  - 3.5 Offentlig orden og sikkerhed mv.  
Andre udgifter til orden og sikkerhed m.v.
- Økonomiske anliggender*
- 4.1 Generelle anliggender inden for økonomi, handel og arbejdsmarked  
Udgifter vedr. eksportfremstød, handelspolitikker, generel regulering af monopoler, registrering af varemærker og ophavsret, vejruddigt, styring af arbejdsmarked, generel erhvervsstøtte, arbejdsformidling, forbrugerinteresser,
  - 4.2 Landbrug, skovbrug, fiskeri og jagt  
Udgifter til kontrol, støtte og regulering af disse erhverv.
  - 4.3 Brændstof og energi  
Udgifter til kontrol og leverancer af el, varme og gas. Efterforskning af mineralolie- og naturgasforekomster mm.
  - 4.4 Råstofudvinding, fremstillingsvirk. og bygge- og anlægsvirksomhed  
Udgifter til kontrol, støtte og regulering af disse erhverv.
  - 4.5 Transport, kommunikation og andre erhverv  
Drift, anlæg og vedligeholdelse af veje (herunder broer og tunneller), vandveje og havne (herunder istjeneste), jernbaner, lufttransport, samt anden transport (herunder kommunal drift af eller støtte til busselskaber).
  - 4.6 F&U i emner inden for økonomi  
Udgifter til forskning og udviklingen inden for økonomiske anliggender.

- 4.7 Økonomiske anliggender mv.  
Øvrige udgifter til økonomiske anliggender fx generelle tilskud der ikke kan henføres til en af ovenstående sektorer.
- Miljøbeskyttelse*
- 5.1 Affalds- og spildevandshåndtering, forureningsbekæmpelse  
Udgifter til indsamling, behandling og bortskaffelse af affald. Drift og anlæg af kloakeringssystemer og spildevandshåndtering. Udgifter til beskyttelse af atmosfæren og klimaet, beskyttelse af jord og grundvand, forureningsbekæmpelse mm.
- 5.2 Beskyttelse af biodiversitet og landskab  
Udgifter til beskyttelse af dyre- og planteliv samt landskaber.
- 5.3 Miljøbeskyttelse mv.  
Øvrige udgifter til miljøbeskyttelse, generelle overførsler til miljøbeskyttelse.
- Boliger og offentlige faciliteter*
- 6.1 Boligbyggeri  
Udgifter forbundet med tilsyn, opretholdelse og forbedring af boligmassen, samt tilskud givet efter andre kriterier end husstandsindkomst boligbørnetilskud.
- 6.2 Boliger og offentlige faciliteter  
By- og egnsudvikling: Udgifter til generel byggemodning, landmåling, planlægningsinstitutioner m.v. Konstruktion og vedligeholdelse af offentlige vandværker, taphuse, rørledninger m.v. Gadebelysning, Forskning og udvikling inden for boliger og offentlige faciliteter.
- Sundhedsvæsen*
- 7.1 Medicinske produkter, apparater og udstyr  
Udgifter vedr. levering af farmaceutiske og medicinske produkter samt medicinsk udstyr som fx briller, høreapparater mm.
- 7.2 Ambulant behandling  
Individuelle sundhedstjenester vedr. almen lægehjælp, speciallægehjælp, tandbehandling samt paramedicinske ydelser fx akupunktur, forpleje mm.
- 7.3 Hospitalstjenester  
Individuelle sundhedstjenester, der falder ind under hospitalsvæsenet, pleje- og rekonvalescenthjem samt medicinske centre og fødeklinikker.
- 7.4 F&U inden for sundhedsvæsen  
Udgifter vedr. forskning og udvikling inden for sundhedsvæsenet.
- 7.5 Sundhedsvæsen mv.  
Øvrige udgifter vedr. drift af sundhedsvæsenet.
- Fritid, kultur og religion*
- 8.1 Fritids- og sportstjenester  
Anlæg og vedligeholdelse af rekreative områder; sportspladser, legepladser samt tilskud til idrætsforeninger.
- 8.2 Kulturtjenester  
Forsamlingshuse, biblioteker, museer, teatre, historiske bygninger, sangkor, kulturelle aktiviteter, radio og tv, aviser, pladeselskaber
- 8.3 Religiøse og andre organisationer  
Udgifter til drift af Folkekirken, tilskud til ungdoms- og sociale organisationer, fagforeninger, politiske partier mm.

- 8.4 Fritid, kultur og religion mv.  
Forvaltning, koordination og overvågning af overordnede politikker vedr. området. Øvrige udgifter til fritid, kultur og religion der ikke kan henføres til en af ovenstående sektorer.
- Undervisning*
- 9.1 Folkeskolen og lign.  
Udgifter til folkeskolen, ungdoms- og efterskoler.
- 9.2 Ungdomsuddannelsesniveau  
Udgifter til skoler under ungdomsuddannelserne fx gymnasier, handelsskoler og tekniske skoler.
- 9.3 Højere og videregående uddannelse  
Udgifter til skoler under højere- og videregående uddannelser fx universiteter.
- 9.4 Undervisning uden for niveauplacing  
Udgifter til skoler uden for niveauplacing fx voksen- og efteruddannelse.
- 9.5 Undervisning mv.  
Udgifter til drift af kollegier og hjælpetjenester i forbindelse med undervisning samt administration af området.
- Social beskyttelse*
- 10.1 Sygdom og invaliditet  
Overførsler fra det offentlige, der kompenserer for manglende eller reduceret indkomst fx sygedagpenge, revalidering, udgifter ved arbejdsprøvning og fleksjob. Drift af sociale institutioner for handicappede.
- 10.2 Alderdom  
Overførsler fra det offentlige ved førtidspension og pension, hjælpemidler til ældre, hjemmehjælp samt drift af sociale institutioner fx alderdomshjem.
- 10.3 Familie og børn  
Social beskyttelse i form af kontante ydelser og ydelser i naturalier til familier med børn. Barseldagpenge, børnepenge. Udgifter til sociale institutioner fx dagpleje, børnehaver, børnehjem, plejefamilier mm.
- 10.4 Arbejdsløshed  
Overførsler fra det offentlige, der kompenserer for manglende eller reduceret indkomst ved arbejdsløshed.
- 10.5 Bolig  
Boligsikring samt anden social beskyttelse i form af ydelser til husholdninger som hjælp til betaling af boligudgifter.
- 10.6 Sociale ydelser i.a.n.  
Individuelle sociale ydelser til personer, som er eller risikerer at blive socialt marginaliseret fx ubemidlede, lavindkomstgrupper, alkohol- og stofmisbrugere, volds ofre mv. Udgifter til krisecentre, forebyggelse og anden offentlig hjælp.
- 10.7 Social beskyttelse mv.  
Øvrige udgifter til social beskyttelse samt F&U inden for social beskyttelse.
- Andre poster*
11. 1 Ikke-funktionsfordelte udgifter  
Forbrug af fast realkapital (svarer til bruttoestindkomst).

## 8. Tabelafsnit

Publikationens sidste del er et tabelafsnit med tabeller af større detaljeringsgrad. Tabelafsnittet indeholder følgende tabelmateriale:

### **Realøkonomisk fordeling 2005-2009:**

Tabel 1a. Udgifter og indtægter i den samlede offentlige forvaltning og servicesektor

Tabel 1b. Udgifter og indtægter i den kommunale sektor

Tabel 1c. Udgifter og indtægter i den selvstyrede sektor

Tabel 1d. Udgifter og indtægter i den statslige sektor

### **Funktionel fordeling 2005-2009:**

Tabel 2a. Udgifter i den samlede offentlige forvaltning og servicesektor

Tabel 2b. Udgifter i den kommunale sektor

Tabel 2c. Udgifter i den selvstyrede sektor

Tabel 2d. Udgifter i den statslige sektor

### **Funktionel og realøkonomisk krydsfordeling 2009:**

Tabel 3a. Udgifter i den samlede offentlige forvaltning og servicesektor

Tabel 3b. Udgifter i den kommunale sektor

Tabel 3c. Udgifter i den selvstyrede sektor

Tabel 3d. Udgifter i den statslige sektor

Tabel 1a.

## Udgifter i offentlig forvaltning og service, realøkonomisk fordeling. Årets priser

I	Udgifter	2005	2006	2007	2008	2009
		1.000 kr.				
1	Aflønning af ansatte .....	3.047.055	3.210.692	3.383.186	3.511.244	3.749.099
2	Forbrug af fast realkapital .....	355.864	367.294	370.254	401.690	405.613
3	Forbrug i produktionen .....	2.428.726	2.608.596	2.858.339	3.179.784	3.365.159
4	Sociale overførsler i naturalier .....	-	-	-	-	-
5	Salg af varer og tjenester .....	605.834	618.948	671.214	738.836	728.393
<b>6</b>	<b>Konsum i alt (1+2+3+4-5)</b> .....	<b>5.225.811</b>	<b>5.567.634</b>	<b>5.940.564</b>	<b>6.353.882</b>	<b>6.791.478</b>
7	Renter m.v. ....	27.098	31.399	44.725	24.721	17.993
8	Subsidier .....	624.484	563.536	553.472	509.899	506.744
8.1	Til offentlige kvasiselskaber .....	180.102	151.103	151.588	124.344	138.806
8.2	Til andre virksomheder .....	444.382	412.433	401.884	385.555	367.938
9	Andre løbende overførsler .....	1.138.145	1.169.844	1.230.591	1.312.259	1.390.646
9.1	Til andre offentlige delsektorer .....	-	-	-	-	-
9.1.1	Den statslige sektor i Grønland .....	-	-	-	-	-
9.1.2	Sociale kasser og fonde .....	-	-	-	-	-
9.1.3	Den selvstyrede sektor .....	-	-	-	-	-
9.1.4	Den kommunale sektor .....	-	-	-	-	-
9.2	Til husholdninger .....	1.009.119	1.051.461	1.106.868	1.166.675	1.248.237
9.3	Til private nonprofit institutioner .....	129.026	118.383	123.723	145.583	142.410
9.4	Til udlandet .....	-	-	-	-	-
9.4.1	Til den danske stat .....	-	-	-	-	-
9.4.2	Til Danmark i øvrigt .....	-	-	-	-	-
9.4.3	Til udland i øvrigt .....	-	-	-	-	-
<b>10</b>	<b>Løbende overførsler i alt (7+8+9)</b> .....	<b>1.789.727</b>	<b>1.764.779</b>	<b>1.828.788</b>	<b>1.846.879</b>	<b>1.915.384</b>
<b>11</b>	<b>Driftsudgifter i alt (6+10)</b> .....	<b>7.015.538</b>	<b>7.332.413</b>	<b>7.769.352</b>	<b>8.200.761</b>	<b>8.706.862</b>
12	Faste nyinvesteringer .....	254.455	368.424	313.796	370.341	507.413
13	Køb af bygninger o.a. eksisterende investeringsgoder i øvrigt .....	1.258	29.093	-24.795	-37.509	-69.530
14	Lagerændring .....	-	-	-	-	-
15	Køb af jord og rettigheder, netto .....	-	-	-	-	-
<b>16</b>	<b>Kapitalakkumulation i alt (12+13+14+15)</b> .....	<b>255.713</b>	<b>397.517</b>	<b>289.001</b>	<b>332.832</b>	<b>437.882</b>
17	Investeringstilskud og kapitaloverførsler i øvrigt .....	201.731	186.395	180.824	221.943	114.017
17.1	Til offentlige kvasiselskaber .....	125.110	77.403	67.869	78.011	66.107
17.2	Til andre virksomheder .....	132	259	-	42	-
17.3	Til andre offentlige delsektorer .....	-	-	-	-	-
17.3.1	Den statslige sektor i Grønland .....	-	-	-	-	-
17.3.2	Sociale kasser og fonde .....	-	-	-	-	-
17.3.3	Den selvstyrede sektor .....	-	-	-	-	-
17.3.4	Den kommunale sektor .....	-	-	-	-	-
17.4	Til husholdninger .....	45.367	63.279	71.946	87.111	2.968
17.5	Til private nonprofit institutioner .....	31.122	45.454	41.008	56.778	44.943
17.6	Til udlandet .....	-	-	-	-	-
17.6.1	Til Danmark .....	-	-	-	-	-
17.6.2	Til udland i øvrigt .....	-	-	-	-	-
<b>18</b>	<b>Kapitaloverførsler i alt (17)</b> .....	<b>201.731</b>	<b>186.395</b>	<b>180.824</b>	<b>221.943</b>	<b>114.017</b>
<b>19</b>	<b>Kapitaludgifter (16+18)</b> .....	<b>457.444</b>	<b>583.912</b>	<b>469.825</b>	<b>554.775</b>	<b>551.899</b>
<b>20</b>	<b>Drifts- og kapitaludgifter i alt (11+19)</b> .....	<b>7.472.982</b>	<b>7.916.325</b>	<b>8.239.177</b>	<b>8.755.536</b>	<b>9.258.762</b>

Anm. Opgørelsen er konsolideret, og overførsler mellem de offentlige delsektorer er derfor, i henhold til ENS 1995, ikke medtaget. Kapitaltilskud på 66 mio. kr. til egne kvasiselskaber i 2009 er dermed ikke indeholdt i statistikken.

Tabel 1a (fortsat).

## Indtægter i offentlig forvaltning og service, realøkonomisk fordeling. Årets priser

II	Indtægter	2005	2006	2007	2008	2009
		1.000 kr.				
1	Bruttoestindkomst .....	355.864	367.294	370.254	401.690	405.613
2	Udtræk af indkomst fra offentlige kvasiselskaber .....	119.473	122.702	116.413	113.042	114.184
3	Renter samt udbytter .....	339.455	327.831	339.146	280.927	303.894
3.1	Effektive renter m.m. ....	296.641	321.058	322.843	256.474	277.424
3.2	Andre indtægter .....	42.814	6.773	16.303	24.453	26.470
4	Indtægter fra jord og rettigheder m.v. ....	-	-	-	-	-
4.1	Koncessionsafgifter .....	-	-	-	-	-
4.2	Andre rettigheder, patenter m.v. ....	-	-	-	-	-
5	Produktions- og importskatter .....	665.057	657.705	692.407	720.162	709.482
5.1	Importskatter .....	556.782	535.910	560.815	545.808	527.693
5.2	Ensfragtafgifter .....	-	-	-	-	-
5.3	Andre afgifter .....	108.275	121.795	131.592	174.354	181.789
6	Løbende indkomst- og formueskatter .....	2.594.062	2.754.178	2.923.725	3.014.508	3.051.383
7	Obligatoriske bidrag til sociale sikringsordninger .....	-	-	-	-	-
8	Frivillige bidrag til sociale sikringsordninger .....	-	-	-	-	-
9	Imputerede bidrag til sociale sikringsordninger .....	-	-	-	-	-
10	Andre løbende overførsler i alt .....	3.963.973	4.069.481	4.183.256	4.316.254	4.513.456
10.1	Fra andre offentlige delsektorer .....	-	-	-	-	-
10.1.1	Den statslige sektor i Grønland .....	-	-	-	-	-
10.1.2	De sociale kasser og fonde .....	-	-	-	-	-
10.1.3	Den selvstyrede sektor .....	-	-	-	-	-
10.1.4	Den kommunale sektor .....	-	-	-	-	-
10.2	Fra andre indenlandske sektorer .....	350	315	300	-	-
10.3	Fra udlandet .....	3.963.623	4.069.166	4.182.956	4.316.254	4.513.456
10.3.1	EU's institutioner .....	318.197	321.956	316.886	318.594	318.852
10.3.2	Udland i øvrigt .....	-	-	-	-	-
10.3.3	Den danske stat .....	3.645.426	3.747.210	3.866.070	3.997.659	4.194.603
10.3.3.1	Bloktilskud m.v. ....	3.100.362	3.151.278	3.225.974	3.330.107	3.468.155
10.3.3.2	Refusioner .....	545.065	595.932	640.095	667.553	726.448
11	Driftsindtægter i alt (1+2+3+4+5+6+7+8+9+10) ..	8.037.884	8.299.192	8.625.200	8.846.582	9.098.011
12	Kapitalskatter .....	-	-	-	-	-
13	Andre kapitaloverførsler .....	-	-	-	-	-
13.1	Fra andre offentlige delsektorer .....	-	-	-	-	-
13.1.1	Den statslige sektor i Grønland .....	-	-	-	-	-
13.1.2	Sociale kasser og fonde .....	-	-	-	-	-
13.1.3	Den selvstyrede sektor .....	-	-	-	-	-
13.1.4	Den kommunale sektor .....	-	-	-	-	-
13.2	Fra andre indenlandske sektorer .....	-	-	-	-	-
13.3	Fra udland .....	-	-	-	-	-
13.3.1	EU's institutioner .....	-	-	-	-	-
13.3.2	Udland i øvrigt .....	-	-	-	-	-
13.3.3	Den danske stat .....	-	-	-	-	-
14	Kapitalindtægter i alt (12+13) .....	-	-	-	-	-
15	Drifts- og kapitalindtægter i alt (11+14) .....	8.037.884	8.299.192	8.625.200	8.846.582	9.098.011
	Driftsoverskud = Bruttoopsparing (II.11-I.11) .....	1.022.346	966.779	855.848	645.822	391.149
	Drifts- og kapitaloverskud = Fordringerhvervelse (II.15-I.20) .....	564.902	382.867	386.023	91.047	-160.750

Tabel 1b.

## Udgifter i den kommunale sektor, realøkonomisk fordeling. Årets priser

I	Udgifter	2005	2006	2007	2008	2009
		1.000 kr.				
1	Aflønning af ansatte .....	1.515.295	1.567.341	1.665.853	1.742.257	1.843.608
2	Forbrug af fast realkapital .....	195.725	202.012	203.639	220.929	223.087
3	Forbrug i produktionen .....	730.257	802.060	954.191	995.235	1.031.109
4	Sociale overførsler i naturalier .....	-	-	-	-	-
5	Salg af varer og tjenester .....	230.650	254.834	268.374	281.761	253.657
<b>6</b>	<b>Konsum i alt (1+2+3+4-5)</b> .....	<b>2.210.627</b>	<b>2.316.578</b>	<b>2.555.309</b>	<b>2.676.660</b>	<b>2.844.148</b>
7	Renter m.v. ....	14.449	9.676	10.265	10.062	11.756
8	Subsidier .....	32.850	42.408	47.110	50.738	53.502
8.1	Til offentlige kvasiselskaber .....	27.948	28.562	32.937	35.246	37.057
8.2	Til andre virksomheder .....	4.901	13.845	14.173	15.492	16.445
9	Andre løbende overførsler .....	822.940	841.806	887.497	932.346	983.697
9.1	Til andre offentlige delsektorer .....	-	-	-	-	-
9.1.1	Den statslige sektor i Grønland .....	-	-	-	-	-
9.1.2	Sociale kasser og fonde .....	-	-	-	-	-
9.1.3	Den selvstyrede sektor .....	-	-	-	-	-
9.1.4	Den kommunale sektor .....	-	-	-	-	-
9.2	Til husholdninger .....	768.273	797.250	840.578	874.631	929.474
9.3	Til private nonprofit institutioner .....	54.666	44.556	46.919	57.715	54.223
9.4	Til udlandet .....	-	-	-	-	-
9.4.1	Til den danske stat .....	-	-	-	-	-
9.4.2	Til Danmark i øvrigt .....	-	-	-	-	-
9.4.3	Til udland i øvrigt .....	-	-	-	-	-
<b>10</b>	<b>Løbende overførsler i alt (7+8+9)</b> .....	<b>870.239</b>	<b>893.889</b>	<b>944.872</b>	<b>993.146</b>	<b>1.048.955</b>
<b>11</b>	<b>Driftsudgifter i alt (6+10)</b> .....	<b>3.080.866</b>	<b>3.210.467</b>	<b>3.500.181</b>	<b>3.669.807</b>	<b>3.893.102</b>
12	Faste nyinvesteringer .....	160.650	203.275	190.401	274.805	379.841
13	Køb af bygninger o.a. eksisterende investeringsgoder i øvrigt .....	1.174	-3.387	-24.795	-35.985	-69.530
14	Lagerændring .....	-	-	-	-	-
15	Køb af jord og rettigheder, netto .....	-	-	-	-	-
<b>16</b>	<b>Kapitalakkumulation i alt (12+13+14+15)</b> .....	<b>161.824</b>	<b>199.889</b>	<b>165.606</b>	<b>238.820</b>	<b>310.310</b>
17	Investeringstilskud og kapitaloverførsler i øvrigt .....	32.621	52.482	41.563	60.645	44.944
17.1	Til offentlige kvasiselskaber .....	-	-	-	-	-
17.2	Til andre virksomheder .....	132	259	-	42	-
17.3	Til andre offentlige delsektorer .....	-	-	-	-	-
17.3.1	Den statslige sektor i Grønland .....	-	-	-	-	-
17.3.2	Sociale kasser og fonde .....	-	-	-	-	-
17.3.3	Den selvstyrede sektor .....	-	-	-	-	-
17.3.4	Den kommunale sektor .....	-	-	-	-	-
17.4	Til husholdninger .....	1.367	6.769	554	3.824	2
17.5	Til private nonprofit institutioner .....	31.122	45.454	41.008	56.778	44.943
17.6	Til udlandet .....	-	-	-	-	-
17.6.1	Til Danmark .....	-	-	-	-	-
17.6.2	Til udland i øvrigt .....	-	-	-	-	-
<b>18</b>	<b>Kapitaloverførsler i alt (17)</b> .....	<b>32.621</b>	<b>52.482</b>	<b>41.563</b>	<b>60.645</b>	<b>44.944</b>
<b>19</b>	<b>Kapitaludgifter (16+18)</b> .....	<b>194.444</b>	<b>252.370</b>	<b>207.168</b>	<b>299.465</b>	<b>355.254</b>
<b>20</b>	<b>Drifts- og kapitaludgifter i alt (11+19)</b> .....	<b>3.275.310</b>	<b>3.462.838</b>	<b>3.707.350</b>	<b>3.969.272</b>	<b>4.248.356</b>

Anm. Opgørelsen er konsolideret, og overførsler mellem de offentlige delsektorer er derfor, i henhold til ENS 1995, ikke medtaget. Kapitaltilskud på 70 mio. kr. til egne kvasiselskaber i 2009 er dermed ikke indeholdt i statistikken.



Tabel 1b (fortsat).

## Indtægter i den kommunale sektor, realøkonomisk fordeling. Årets priser

II	Indtægter	2005	2006	2007	2008	2009
		1.000 kr.				
1	Bruttoestindkomst .....	195.725	202.012	203.639	220.929	223.087
2	Udtræk af indkomst fra offentlige kvasiselskaber .....	60.262	64.123	60.710	63.577	62.392
3	Renter samt udbytter .....	45.050	58.117	55.049	51.174	24.727
3.1	Effektive renter m.m. ....	45.050	58.117	55.049	51.174	24.727
3.2	Andre indtægter .....	-	-	-	-	-
4	Indtægter fra jord og rettigheder m.v. ....	-	-	-	-	-
4.1	Koncessionsafgifter .....	-	-	-	-	-
4.2	Andre rettigheder, patenter m.v. ....	-	-	-	-	-
5	Produktions- og importskatter .....	-	-	-	-	-
5.1	Importskatter .....	-	-	-	-	-
5.2	Ensfraftafgifter .....	-	-	-	-	-
5.3	Andre afgifter .....	-	-	-	-	-
6	Løbende indkomst- og formueskatter .....	1.522.899	1.605.288	1.723.632	1.709.431	1.844.712
7	Obligatoriske bidrag til sociale sikringsordninger .....	-	-	-	-	-
8	Frivillige bidrag til sociale sikringsordninger .....	-	-	-	-	-
9	Imputerede bidrag til sociale sikringsordninger .....	-	-	-	-	-
10	Andre løbende overførsler i alt .....	1.577.963	1.665.446	1.701.831	1.805.332	1.826.778
10.1	Fra andre offentlige delsektorer .....	1.577.613	1.665.131	1.701.531	1.805.332	1.826.778
10.1.1	Den statslige sektor i Grønland .....	96	132	158	20	0
10.1.2	De sociale kasser og fonde .....	-	-	-	-	254
10.1.3	Den selvstyrede sektor .....	1.577.516	1.664.999	1.701.373	1.805.312	1.826.523
10.1.4	Den kommunale sektor .....	-	-	-	-	-
10.2	Fra andre indenlandske sektorer .....	350	315	300	-	-
10.3	Fra udlandet .....	-	-	-	-	-
10.3.1	EU's institutioner .....	-	-	-	-	-
10.3.2	Udland i øvrigt .....	-	-	-	-	-
10.3.3	Den danske stat .....	-	-	-	-	-
10.3.3.1	Bloktilskud m.v. ....	-	-	-	-	-
10.3.3.2	Refusioner .....	-	-	-	-	-
11	Driftsindtægter i alt (1+2+3+4+5+6+7+8+9+10) ..	3.401.898	3.594.987	3.744.861	3.850.445	3.981.695
12	Kapitalskatter .....	-	-	-	-	-
13	Andre kapitaloverførsler .....	131.706	97.354	175.887	182.660	219.284
13.1	Fra andre offentlige delsektorer .....	131.706	97.354	175.887	182.660	219.284
13.1.1	Den statslige sektor i Grønland .....	-	-	-	-	-
13.1.2	Sociale kasser og fonde .....	-	-	-	-	-
13.1.3	Den selvstyrede sektor .....	131.706	97.354	175.887	182.660	219.284
13.1.4	Den kommunale sektor .....	-	-	-	-	-
13.2	Fra andre indenlandske sektorer .....	-	-	-	-	-
13.3	Fra udland .....	-	-	-	-	-
13.3.1	EU's institutioner .....	-	-	-	-	-
13.3.2	Udland i øvrigt .....	-	-	-	-	-
13.3.3	Den danske stat .....	-	-	-	-	-
14	Kapitalindtægter i alt (12+13) .....	131.706	97.354	175.887	182.660	219.284
15	Drifts- og kapitalindtægter i alt (11+14) .....	3.533.603	3.692.341	3.920.748	4.033.105	4.200.979
	Driftsoverskud = Bruttoopsparing (II.11-I.11) .....	321.032	384.520	244.680	180.638	88.593
	Drifts- og kapitaloverskud = Fordringerhvervelse (II.15-I.20) .....	258.293	229.503	213.399	63.833	-47.377

Tabel 1c.

## Udgifter i den selvstyrede sektor, realøkonomisk fordeling. Årets priser

I	Udgifter	2005	2006	2007	2008	2009
		1.000 kr.				
1	Aflønning af ansatte .....	1.164.859	1.256.069	1.318.835	1.388.033	1.508.908
2	Forbrug af fast realkapital .....	142.346	146.918	148.101	160.676	162.245
3	Forbrug i produktionen .....	1.391.716	1.471.783	1.535.997	1.761.008	1.863.823
4	Sociale overførsler i naturalier .....	-	-	-	-	-
5	Salg af varer og tjenester .....	239.598	235.276	275.728	319.483	332.025
<b>6</b>	<b>Konsum i alt (1+2+3+4-5)</b> .....	<b>2.459.322</b>	<b>2.639.493</b>	<b>2.727.205</b>	<b>2.990.234</b>	<b>3.202.951</b>
7	Renter m.v. ....	12.648	21.723	34.461	14.658	6.237
8	Subsidier .....	591.634	521.128	506.362	459.161	453.243
8.1	Til offentlige kvasiselskaber .....	152.154	122.540	118.651	89.098	101.749
8.2	Til andre virksomheder .....	439.481	398.588	387.711	370.063	351.494
9	Andre løbende overførsler .....	1.892.722	1.993.038	2.044.466	2.185.225	2.233.473
9.1	Til andre offentlige delsektorer .....	1.577.516	1.664.999	1.701.373	1.805.312	1.826.523
9.1.1	Den statslige sektor i Grønland .....	-	-	-	-	-
9.1.2	Sociale kasser og fonde .....	-	-	-	-	-
9.1.3	Den selvstyrede sektor .....	-	-	-	-	-
9.1.4	Den kommunale sektor .....	1.577.516	1.664.999	1.701.373	1.805.312	1.826.523
9.2	Til husholdninger .....	240.846	254.211	266.290	292.044	318.763
9.3	Til private nonprofit institutioner .....	74.360	73.828	76.804	87.868	88.187
9.4	Til udlandet .....	-	-	-	-	-
9.4.1	Til den danske stat .....	-	-	-	-	-
9.4.2	Til Danmark i øvrigt .....	-	-	-	-	-
9.4.3	Til udland i øvrigt .....	-	-	-	-	-
<b>10</b>	<b>Løbende overførsler i alt (7+8+9)</b> .....	<b>2.497.004</b>	<b>2.535.889</b>	<b>2.585.289</b>	<b>2.659.045</b>	<b>2.692.953</b>
<b>11</b>	<b>Driftsudgifter i alt (6+10)</b> .....	<b>4.956.326</b>	<b>5.175.382</b>	<b>5.312.494</b>	<b>5.649.279</b>	<b>5.895.904</b>
12	Faste nyinvesteringer .....	85.508	161.094	121.595	93.507	122.926
13	Køb af bygninger o.a. eksisterende investeringsgoder i øvrigt .....	85	32.480	-	-1.524	-
14	Lagerændring .....	-	-	-	-	-
15	Køb af jord og rettigheder, netto .....	-	-	-	-	-
<b>16</b>	<b>Kapitalakkumulation i alt (12+13+14+15)</b> .....	<b>85.593</b>	<b>193.574</b>	<b>121.595</b>	<b>91.983</b>	<b>122.926</b>
17	Investeringstilskud og kapitaloverførsler i øvrigt .....	300.816	231.267	315.148	343.958	288.357
17.1	Til offentlige kvasiselskaber .....	125.110	77.403	67.869	78.011	66.107
17.2	Til andre virksomheder .....	-	-	-	-	-
17.3	Til andre offentlige delsektorer .....	131.706	97.354	175.887	182.660	219.284
17.3.1	Den statslige sektor i Grønland .....	-	-	-	-	-
17.3.2	Sociale kasser og fonde .....	-	-	-	-	-
17.3.3	Den selvstyrede sektor .....	-	-	-	-	-
17.3.4	Den kommunale sektor .....	131.706	97.354	175.887	182.660	219.284
17.4	Til husholdninger .....	44.000	56.510	71.392	83.287	2.966
17.5	Til private nonprofit institutioner .....	-	-	-	-	-
17.6	Til udlandet .....	-	-	-	-	-
17.6.1	Til Danmark .....	-	-	-	-	-
17.6.2	Til udland i øvrigt .....	-	-	-	-	-
<b>18</b>	<b>Kapitaloverførsler i alt (17)</b> .....	<b>300.816</b>	<b>231.267</b>	<b>315.148</b>	<b>343.958</b>	<b>288.357</b>
<b>19</b>	<b>Kapitaludgifter (16+18)</b> .....	<b>386.408</b>	<b>424.841</b>	<b>436.743</b>	<b>435.940</b>	<b>411.283</b>
<b>20</b>	<b>Drifts- og kapitaludgifter i alt (11+19)</b> .....	<b>5.342.734</b>	<b>5.600.224</b>	<b>5.749.237</b>	<b>6.085.219</b>	<b>6.307.187</b>

Anm. Opgørelsen er konsolideret, og overførsler mellem de offentlige delsektorer er derfor, i henhold til ENS 1995, ikke medtaget. Kapitaltilskud på -5 mio. kr. til egne kvasiselskaber i 2009 er dermed ikke indeholdt i statistikken.

Tabel 1c (fortsat).

## Indtægter i den selvstyrede sektor, realøkonomisk fordeling. Årets priser

II	Indtægter	2005	2006	2007	2008	2009
		1.000 kr.				
1	Bruttoestindkomst .....	142.346	146.918	148.101	160.676	162.245
2	Udtræk af indkomst fra offentlige kvasiselskaber .....	59.212	58.579	55.703	49.465	51.792
3	Renter samt udbytter .....	293.007	268.262	282.696	228.352	277.467
3.1	Effektive renter m.m. ....	250.193	261.489	266.393	203.899	250.997
3.2	Andre indtægter .....	42.814	6.773	16.303	24.453	26.470
4	Indtægter fra jord og rettigheder m.v. ....	-	-	-	-	-
4.1	Koncessionsafgifter .....	-	-	-	-	-
4.2	Andre rettigheder, patenter m.v. ....	-	-	-	-	-
5	Produktions- og importskatter .....	665.057	657.705	692.407	720.162	709.482
5.1	Importskatter .....	556.782	535.910	560.815	545.808	527.693
5.2	Ensfraftafgifter .....	-	-	-	-	-
5.3	Andre afgifter .....	108.275	121.795	131.592	174.354	181.789
6	Løbende indkomst- og formueskatter .....	1.071.164	1.148.890	1.200.093	1.305.076	1.206.671
7	Obligatoriske bidrag til sociale sikringsordninger .....	-	-	-	-	-
8	Frivillige bidrag til sociale sikringsordninger .....	-	-	-	-	-
9	Imputerede bidrag til sociale sikringsordninger .....	-	-	-	-	-
10	Andre løbende overførsler i alt .....	3.418.559	3.473.234	3.542.861	3.648.701	3.787.007
10.1	Fra andre offentlige delsektorer .....	-	-	-	-	-
10.1.1	Den statslige sektor i Grønland .....	-	-	-	-	-
10.1.2	De sociale kasser og fonde .....	-	-	-	-	-
10.1.3	Den selvstyrede sektor .....	-	-	-	-	-
10.1.4	Den kommunale sektor .....	-	-	-	-	-
10.2	Fra andre indenlandske sektorer .....	-	-	-	-	-
10.3	Fra udlandet .....	3.418.559	3.473.234	3.542.861	3.648.701	3.787.007
10.3.1	EU's institutioner .....	318.197	321.956	316.886	318.594	318.852
10.3.2	Udland i øvrigt .....	-	-	-	-	-
10.3.3	Den danske stat .....	3.100.362	3.151.278	3.225.974	3.330.107	3.468.155
10.3.3.1	Bloktilskud m.v. ....	3.100.362	3.151.278	3.225.974	3.330.107	3.468.155
10.3.3.2	Refusioner .....	-	-	-	-	-
11	Driftsindtægter i alt (1+2+3+4+5+6+7+8+9+10) ..	5.649.343	5.753.587	5.921.862	6.112.433	6.194.665
12	Kapitalskatter .....	-	-	-	-	-
13	Andre kapitaloverførsler .....	-	-	-	-	-
13.1	Fra andre offentlige delsektorer .....	-	-	-	-	-
13.1.1	Den statslige sektor i Grønland .....	-	-	-	-	-
13.1.2	Sociale kasser og fonde .....	-	-	-	-	-
13.1.3	Den selvstyrede sektor .....	-	-	-	-	-
13.1.4	Den kommunale sektor .....	-	-	-	-	-
13.2	Fra andre indenlandske sektorer .....	-	-	-	-	-
13.3	Fra udland .....	-	-	-	-	-
13.3.1	EU's institutioner .....	-	-	-	-	-
13.3.2	Udland i øvrigt .....	-	-	-	-	-
13.3.3	Den danske stat .....	-	-	-	-	-
14	Kapitalindtægter i alt (12+13) .....	-	-	-	-	-
15	Drifts- og kapitalindtægter i alt (11+14) .....	5.649.343	5.753.587	5.921.862	6.112.433	6.194.665
	Driftsoverskud = Bruttoopsparing (II.11-I.11) .....	693.017	578.205	609.368	463.154	298.761
	Drifts- og kapitaloverskud = Fordringerhvervelse (II.15-I.20) .....	306.609	153.363	172.625	27.214	-112.522

Tabel 1d.

## Udgifter i den statslige sektor, realøkonomisk fordeling. Årets priser

I	Udgifter	2005	2006	2007	2008	2009
		1.000 kr.				
1	Aflønning af ansatte .....	366.901	387.282	398.498	380.953	396.583
2	Forbrug af fast realkapital .....	17.793	18.365	18.513	20.084	20.281
3	Forbrug i produktionen .....	306.753	334.754	368.152	423.542	470.227
4	Sociale overførsler i naturalier .....	-	-	-	-	-
5	Salg af varer og tjenester .....	135.586	128.838	127.112	137.592	143.308
<b>6</b>	<b>Konsum i alt (1+2+3+4-5)</b> .....	<b>555.862</b>	<b>611.563</b>	<b>658.050</b>	<b>686.987</b>	<b>743.783</b>
7	Renter m.v. ....	-	-	-	-	-
8	Subsidier .....	-	-	-	-	-
8.1	Til offentlige kvasiselskaber .....	-	-	-	-	-
8.2	Til andre virksomheder .....	-	-	-	-	-
9	Andre løbende overførsler .....	96	132	158	20	0
9.1	Til andre offentlige delsektorer .....	96	132	158	20	0
9.1.1	Den statslige sektor i Grønland .....	-	-	-	-	-
9.1.2	Sociale kasser og fonde .....	-	-	-	-	-
9.1.3	Den selvstyrede sektor .....	-	-	-	-	-
9.1.4	Den kommunale sektor .....	96	132	158	20	0
9.2	Til husholdninger .....	-	-	-	-	-
9.3	Til private nonprofit institutioner .....	-	-	-	-	-
9.4	Til udlandet .....	-	-	-	-	-
9.4.1	Til den danske stat .....	-	-	-	-	-
9.4.2	Til Danmark i øvrigt .....	-	-	-	-	-
9.4.3	Til udland i øvrigt .....	-	-	-	-	-
<b>10</b>	<b>Løbende overførsler i alt (7+8+9)</b> .....	<b>96</b>	<b>132</b>	<b>158</b>	<b>20</b>	<b>0</b>
<b>11</b>	<b>Driftsudgifter i alt (6+10)</b> .....	<b>555.959</b>	<b>611.695</b>	<b>658.208</b>	<b>687.007</b>	<b>743.783</b>
12	Faste nyinvesteringer .....	8.297	4.054	1.800	2.030	4.646
13	Køb af bygninger o.a. eksisterende investeringsgoder i øvrigt .....	-	-	-	-	-
14	Lagerændring .....	-	-	-	-	-
15	Køb af jord og rettigheder, netto .....	-	-	-	-	-
<b>16</b>	<b>Kapitalakkumulation i alt (12+13+14+15)</b> .....	<b>8.297</b>	<b>4.054</b>	<b>1.800</b>	<b>2.030</b>	<b>4.646</b>
17	Investeringstilskud og kapitaloverførsler i øvrigt .....	-	-	-	-	-
17.1	Til offentlige kvasiselskaber .....	-	-	-	-	-
17.2	Til andre virksomheder .....	-	-	-	-	-
17.3	Til andre offentlige delsektorer .....	-	-	-	-	-
17.3.1	Den statslige sektor i Grønland .....	-	-	-	-	-
17.3.2	Sociale kasser og fonde .....	-	-	-	-	-
17.3.3	Den selvstyrede sektor .....	-	-	-	-	-
17.3.4	Den kommunale sektor .....	-	-	-	-	-
17.4	Til husholdninger .....	-	-	-	-	-
17.5	Til private nonprofit institutioner .....	-	-	-	-	-
17.6	Til udlandet .....	-	-	-	-	-
17.6.1	Til Danmark .....	-	-	-	-	-
17.6.2	Til udland i øvrigt .....	-	-	-	-	-
<b>18</b>	<b>Kapitaloverførsler i alt (17)</b> .....	<b>-</b>	<b>-</b>	<b>-</b>	<b>-</b>	<b>-</b>
<b>19</b>	<b>Kapitaludgifter (16+18)</b> .....	<b>8.297</b>	<b>4.054</b>	<b>1.800</b>	<b>2.030</b>	<b>4.646</b>
<b>20</b>	<b>Drifts- og kapitaludgifter i alt (11+19)</b> .....	<b>564.256</b>	<b>615.749</b>	<b>660.008</b>	<b>689.037</b>	<b>748.429</b>

Tabel 1d (fortsat).

## Indtægter i den statslige sektor, realøkonomisk fordeling. Årets priser

II	Indtægter	2005	2006	2007	2008	2009
		1.000 kr.				
1	Bruttoestindkomst .....	17.793	18.365	18.513	20.084	20.281
2	Udtræk af indkomst fra offentlige kvasiselskaber .....	-	-	-	-	-
3	Renter samt udbytter .....	1.398	1.452	1.400	1.400	1.700
3.1	Effektive renter m.m. ....	1.398	1.452	1.400	1.400	1.700
3.2	Andre indtægter .....	-	-	-	-	-
4	Indtægter fra jord og rettigheder m.v. ....	-	-	-	-	-
4.1	Koncessionsafgifter .....	-	-	-	-	-
4.2	Andre rettigheder, patenter m.v. ....	-	-	-	-	-
5	Produktions- og importskatter .....	-	-	-	-	-
5.1	Importskatter .....	-	-	-	-	-
5.2	Ensfraftafgifter .....	-	-	-	-	-
5.3	Andre afgifter .....	-	-	-	-	-
6	Løbende indkomst- og formueskatter .....	-	-	-	-	-
7	Obligatoriske bidrag til sociale sikringsordninger .....	-	-	-	-	-
8	Frivillige bidrag til sociale sikringsordninger .....	-	-	-	-	-
9	Imputerede bidrag til sociale sikringsordninger .....	-	-	-	-	-
10	Andre løbende overførsler i alt .....	545.065	595.932	640.095	667.553	726.448
10.1	Fra andre offentlige delsektorer .....	-	-	-	-	-
10.1.1	Den statslige sektor i Grønland .....	-	-	-	-	-
10.1.2	De sociale kasser og fonde .....	-	-	-	-	-
10.1.3	Den selvstyrede sektor .....	-	-	-	-	-
10.1.4	Den kommunale sektor .....	-	-	-	-	-
10.2	Fra andre indenlandske sektorer .....	-	-	-	-	-
10.3	Fra udlandet .....	545.065	595.932	640.095	667.553	726.448
10.3.1	EU's institutioner .....	-	-	-	-	-
10.3.2	Udland i øvrigt .....	-	-	-	-	-
10.3.3	Den danske stat .....	545.065	595.932	640.095	667.553	726.448
10.3.3.1	Bloktilskud m.v. ....	-	-	-	-	-
10.3.3.2	Refusioner .....	545.065	595.932	640.095	667.553	726.448
11	Driftsindtægter i alt (1+2+3+4+5+6+7+8+9+10) ..	564.256	615.749	660.008	689.037	748.429
12	Kapitalskatter .....	-	-	-	-	-
13	Andre kapitaloverførsler .....	-	-	-	-	-
13.1	Fra andre offentlige delsektorer .....	-	-	-	-	-
13.1.1	Den statslige sektor i Grønland .....	-	-	-	-	-
13.1.2	Sociale kasser og fonde .....	-	-	-	-	-
13.1.3	Den selvstyrede sektor .....	-	-	-	-	-
13.1.4	Den kommunale sektor .....	-	-	-	-	-
13.2	Fra andre indenlandske sektorer .....	-	-	-	-	-
13.3	Fra udland .....	-	-	-	-	-
13.3.1	EU's institutioner .....	-	-	-	-	-
13.3.2	Udland i øvrigt .....	-	-	-	-	-
13.3.3	Den danske stat .....	-	-	-	-	-
14	Kapitalindtægter i alt (12+13) .....	-	-	-	-	-
15	Drifts- og kapitalindtægter i alt (11+14) .....	564.256	615.749	660.008	689.037	748.429
	Driftsoverskud = Bruttoopsparing (II.11-I.11) .....	8.297	4.054	1.800	2.030	4.646
	Drifts- og kapitaloverskud = Fordringserhvervelse (II.15-I.20) .....	-	-	-	-	-

Tabel 2a.

## Udgifter i offentlig forvaltning og service, funktionel fordeling. Årets priser

		2005	2006	2007	2008	2009
		1.000 kr.				
<b>1-11</b>	<b>I alt</b>	<b>7.472.982</b>	<b>7.916.325</b>	<b>8.239.177</b>	<b>8.755.536</b>	<b>9.258.762</b>
<b>1.</b>	<b>Generelle offentlige tjenester</b>	<b>797.893</b>	<b>882.752</b>	<b>965.162</b>	<b>978.708</b>	<b>1.056.268</b>
1.1	Udøvende og lovgivende organer, skatte- og finansvæsen	629.507	691.690	711.279	739.684	799.105
1.2	Økonomisk bistand til udlande	-	343	-	-	-
1.3	Generelle tjenester	53.158	68.832	72.836	101.962	110.005
1.4	Grundforskning og F & U inden for generelle offentlige tjenester	64.931	62.899	100.310	88.819	97.859
1.5	Generelle offentlige tjenester mv.	22.058	25.601	36.280	23.776	30.221
1.6	Transaktioner i forb. med offentlig gæld og overførsler af generel art	28.239	33.386	44.457	24.467	19.078
<b>2.</b>	<b>Forsvar</b>	<b>227.667</b>	<b>231.234</b>	<b>183.347</b>	<b>235.993</b>	<b>262.220</b>
2.1	Militært forsvar mv.	227.667	231.234	183.347	235.756	261.732
2.2	Civilforsvar	-	-	-	237	488
<b>3.</b>	<b>Offentlig orden og sikkerhed</b>	<b>230.001</b>	<b>263.531</b>	<b>305.411</b>	<b>312.821</b>	<b>329.766</b>
3.1	Politi	108.789	131.746	148.941	150.573	164.346
3.2	Brandvæsen	35.788	39.775	45.441	43.948	41.543
3.3	Domstole	41.921	40.042	51.347	56.024	58.686
3.4	Fængsler	43.504	51.968	59.682	62.277	65.192
3.5	Offentlig orden og sikkerhed mv.	-	-	-	-	-
<b>4.</b>	<b>Økonomiske anliggender</b>	<b>999.874</b>	<b>981.057</b>	<b>957.262</b>	<b>961.802</b>	<b>931.246</b>
4.1	Generelle anliggender indenfor økonomi, handel og arbejdsmarked	53.342	66.090	54.042	48.668	51.325
4.2	Landbrug, skovbrug, fiskeri og jagt	119.294	113.684	118.478	118.028	139.053
4.3	Brændstof og energi	139.827	127.350	135.048	112.144	114.002
4.4	Råstofudvinding, fremstillingsvirk. og bygge- og anlægsvirk.	70.672	68.341	78.289	120.781	150.294
4.5	Transport, kommunikation og andre erhverv	530.924	513.946	502.231	497.425	428.480
4.6	F & U i emner inden for økonomi	40.380	40.992	44.788	48.311	48.251
4.7	Økonomiske anliggender mv.	45.435	50.655	24.385	16.446	-159
<b>5.</b>	<b>Miljøbeskyttelse</b>	<b>97.598</b>	<b>116.844</b>	<b>136.888</b>	<b>124.892</b>	<b>119.317</b>
5.1	Affalds- og spildevandshåndtering, forureningsbekæmpelse	45.729	58.908	74.323	74.943	76.052
5.2	Beskyttelse af biodiversitet og landskab	-	-	-	-	-
5.3	Miljøbeskyttelse mv.	51.869	57.937	62.565	49.949	43.265
<b>6.</b>	<b>Boliger og offentlige faciliteter</b>	<b>297.407</b>	<b>300.834</b>	<b>296.742</b>	<b>384.102</b>	<b>386.666</b>
6.1	Boligbyggeri	205.353	184.718	185.457	252.209	255.259
6.2	By- og egnsudvikling	6.043	2.134	38.181	52.401	39.727
6.3	Boliger og offentlige faciliteter mv.	86.011	113.983	73.104	79.492	91.679
<b>7.</b>	<b>Sundhedsvæsen</b>	<b>912.564</b>	<b>943.895</b>	<b>999.488</b>	<b>1.116.114</b>	<b>1.191.885</b>
7.1	Medicinske produkter, apparater og udstyr	-	21.068	24.181	24.276	31.410
7.2	Ambulant behandling	486.738	466.980	493.825	542.174	579.718
7.3	Hospitalstjenester	376.988	408.457	417.764	478.986	507.195
7.4	F & U inden for sundhedsvæsen	-	-	-	-	-
7.5	Sundhedsvæsen mv.	48.838	47.390	63.717	70.678	73.563
<b>8.</b>	<b>Fritid, kultur og religion</b>	<b>256.920</b>	<b>277.234</b>	<b>297.781</b>	<b>310.103</b>	<b>307.782</b>
8.1	Fritids- og sportstjenester	33.704	35.715	48.682	57.980	36.080
8.2	Kulturtjenester	144.560	165.003	167.435	162.653	162.314
8.3	Religiøse og andre organisationer	52.200	52.343	58.250	62.726	60.151
8.4	Fritid, kultur og religion mv.	26.457	24.173	23.413	26.744	49.237
<b>9.</b>	<b>Undervisning</b>	<b>1.375.339</b>	<b>1.477.217</b>	<b>1.586.598</b>	<b>1.659.152</b>	<b>1.835.760</b>
9.1	Folkeskolen og lign.	741.969	749.707	807.778	780.870	837.513
9.2	Ungdomsuddannelsesniveau	270.161	337.118	357.666	425.656	520.355
9.3	Højere og videregående uddannelse	195.447	221.570	244.060	278.407	276.964
9.4	Undervisning uden for niveauplacering	58.737	63.347	66.659	60.881	67.009
9.5	Undervisning mv.	109.025	105.474	110.435	113.338	133.919
<b>10.</b>	<b>Social beskyttelse</b>	<b>1.921.854</b>	<b>2.074.433</b>	<b>2.140.244</b>	<b>2.270.157</b>	<b>2.432.239</b>
10.1	Sygdom og invaliditet	304.622	341.296	371.315	419.238	467.524
10.2	Alderdom	690.739	724.106	780.479	841.244	856.285
10.3	Familie og børn	577.790	641.277	657.097	695.510	781.758
10.4	Arbejdsløshed	22.954	25.867	30.382	32.045	30.952
10.5	Bolig	162.774	203.020	174.181	160.748	136.963
10.6	Sociale ydelser i.a.n.	141.028	113.516	98.759	84.123	125.150
10.7	Social beskyttelse mv.	21.948	25.352	28.031	37.249	33.607
<b>11.</b>	<b>Andre poster</b>	<b>355.864</b>	<b>367.294</b>	<b>370.254</b>	<b>401.690</b>	<b>405.613</b>
11.1	Ikke-funktionsfordelte udgifter	355.864	367.294	370.254	401.690	405.613

Anm. Opgørelsen er konsolideret, og overførsler mellem de offentlige delsektorer er derfor, i henhold til ENS 1995, ikke medtaget. Kapitaltilskud på 66 mio. kr. til egne kvasiselskaber i 2009 er dermed ikke indeholdt i statistikken.

Tabel 2b.

## Udgifter i den kommunale sektor, funktionel fordeling. Årets priser

		2005	2006	2007	2008	2009
		1.000 kr.				
<b>1-11</b>	<b>I alt</b>	<b>3.275.310</b>	<b>3.462.838</b>	<b>3.707.350</b>	<b>3.969.272</b>	<b>4.248.356</b>
<b>1.</b>	<b>Generelle offentlige tjenester</b>	<b>488.756</b>	<b>502.281</b>	<b>543.426</b>	<b>568.844</b>	<b>609.794</b>
1.1	Udøvende og lovgivende organer, skatte- og finansvæsen	453.267	466.897	496.854	534.630	568.740
1.2	Økonomisk bistand til udlande	-	-	-	-	-
1.3	Generelle tjenester	11	162	289	1.386	-
1.4	Grundforskning og F & U inden for generelle offentlige tjenester	-	-	-	-	-
1.5	Generelle offentlige tjenester mv.	21.208	25.501	36.231	22.977	29.510
1.6	Transaktioner i forb. med offentlig gæld og overførsler af generel art	14.269	9.721	10.053	9.850	11.544
<b>2.</b>	<b>Forsvar</b>	-	-	-	-	-
2.1	Militært forsvar mv.	-	-	-	-	-
2.2	Civilforsvar	-	-	-	-	-
<b>3.</b>	<b>Offentlig orden og sikkerhed</b>	<b>35.788</b>	<b>39.775</b>	<b>45.441</b>	<b>43.948</b>	<b>41.543</b>
3.1	Politi	-	-	-	-	-
3.2	Brandvæsen	35.788	39.775	45.441	43.948	41.543
3.3	Domstole	-	-	-	-	-
3.4	Fængsler	-	-	-	-	-
3.5	Offentlig orden og sikkerhed mv.	-	-	-	-	-
<b>4.</b>	<b>Økonomiske anliggender</b>	<b>203.300</b>	<b>205.085</b>	<b>179.504</b>	<b>201.011</b>	<b>144.818</b>
4.1	Generelle anliggender indenfor økonomi, handel og arbejdsmarked	11.543	18.904	8.972	5.889	6.681
4.2	Landbrug, skovbrug, fiskeri og jagt	825	1.227	1.764	2.606	2.796
4.3	Brændstof og energi	3.127	3.478	1.020	1.195	627
4.4	Råstofudvinding, fremstillingsvirk. og bygge- og anlægsvirk.	68.646	66.416	72.494	66.224	66.220
4.5	Transport, kommunikation og andre erhverv	102.569	101.301	110.703	143.888	107.392
4.6	F & U i emner inden for økonomi	-	-	-	-	-
4.7	Økonomiske anliggender mv.	16.591	13.759	-15.449	-18.791	-38.898
<b>5.</b>	<b>Miljøbeskyttelse</b>	<b>47.643</b>	<b>63.338</b>	<b>77.894</b>	<b>77.960</b>	<b>77.978</b>
5.1	Affalds- og spildevandshåndtering, forureningsbekæmpelse	45.287	58.477	74.314	74.446	75.502
5.2	Beskyttelse af biodiversitet og landskab	-	-	-	-	-
5.3	Miljøbeskyttelse mv.	2.356	4.861	3.580	3.513	2.475
<b>6.</b>	<b>Boliger og offentlige faciliteter</b>	<b>50.962</b>	<b>64.918</b>	<b>93.249</b>	<b>153.270</b>	<b>231.199</b>
6.1	Boligbyggeri	41.225	56.704	50.232	95.912	187.967
6.2	By- og egnsudvikling	5.751	1.716	37.667	51.701	38.526
6.3	Boliger og offentlige faciliteter mv.	3.986	6.498	5.350	5.656	4.706
<b>7.</b>	<b>Sundhedsvæsen</b>	-	-	-	-	-
7.1	Medicinske produkter, apparater og udstyr	-	-	-	-	-
7.2	Ambulant behandling	-	-	-	-	-
7.3	Hospitalstjenester	-	-	-	-	-
7.4	F & U inden for sundhedsvæsen	-	-	-	-	-
7.5	Sundhedsvæsen mv.	-	-	-	-	-
<b>8.</b>	<b>Fritid, kultur og religion</b>	<b>82.865</b>	<b>103.439</b>	<b>118.706</b>	<b>123.178</b>	<b>116.574</b>
8.1	Fritids- og sportstjenester	28.468	30.479	42.506	50.397	28.160
8.2	Kulturtjenester	26.781	48.301	50.245	46.529	40.716
8.3	Religiøse og andre organisationer	4.600	6.606	7.230	7.261	5.208
8.4	Fritid, kultur og religion mv.	23.016	18.053	18.725	18.991	42.490
<b>9.</b>	<b>Undervisning</b>	<b>684.466</b>	<b>705.250</b>	<b>783.642</b>	<b>811.632</b>	<b>876.964</b>
9.1	Folkeskolen og lign.	627.381	632.777	687.532	711.571	762.733
9.2	Ungdomsuddannelsesniveau	24.927	33.054	51.814	57.843	69.336
9.3	Højere og videregående uddannelse	76	-	-	-	-
9.4	Undervisning uden for niveauplacering	11.779	14.164	11.611	10.367	12.050
9.5	Undervisning mv.	20.304	25.255	32.685	31.851	32.845
<b>10.</b>	<b>Social beskyttelse</b>	<b>1.485.805</b>	<b>1.576.739</b>	<b>1.661.848</b>	<b>1.768.500</b>	<b>1.926.400</b>
10.1	Sygdom og invaliditet	75.942	113.766	131.190	156.741	197.981
10.2	Alderdom	685.695	718.926	775.182	835.914	850.657
10.3	Familie og børn	443.994	489.124	508.802	544.717	608.292
10.4	Arbejdsløshed	22.954	25.535	30.382	32.045	30.937
10.5	Bolig	117.991	119.415	121.629	122.203	119.337
10.6	Sociale ydelser i.a.n.	138.253	108.499	93.319	75.634	118.919
10.7	Social beskyttelse mv.	977	1.474	1.344	1.247	276
<b>11.</b>	<b>Andre poster</b>	<b>195.725</b>	<b>202.012</b>	<b>203.639</b>	<b>220.929</b>	<b>223.087</b>
11.1	Ikke-funktionsfordelte udgifter	195.725	202.012	203.639	220.929	223.087

Anm. Opgørelsen er konsolideret, og overførsler mellem de offentlige delsektorer er derfor, i henhold til ENS 1995, ikke medtaget. Kapitaltilskud på 70 mio. kr. til egne kvasiselskaber i 2009 er dermed ikke indeholdt i statistikken.

Tabel 2c.

## Udgifter i den selvstyrede sektor, funktionel fordeling. Årets priser

		2005	2006	2007	2008	2009
		1.000 kr.				
<b>1-11</b>	<b>I alt</b>	<b>5.342.734</b>	<b>5.600.224</b>	<b>5.749.237</b>	<b>6.085.219</b>	<b>6.307.187</b>
<b>1.</b>	<b>Generelle offentlig tjenester</b>	<b>739.677</b>	<b>863.091</b>	<b>819.913</b>	<b>942.730</b>	<b>930.621</b>
1.1	Udøvende og lovgivende organer, skatte- og finansvæsen	166.940	215.493	201.785	192.478	217.185
1.2	Økonomisk bistand til udlande	-	343	-	-	-
1.3	Generelle tjenester	53.147	68.670	72.547	100.576	110.005
1.4	Grundforskning og F & U inden for generelle offentlige tjenester	16.931	17.399	17.710	19.769	18.509
1.5	Generelle offentlige tjenester mv.	850	100	48	798	712
1.6	Transaktioner i forb. med offentlig gæld og overførsler af generel art	501.809	561.086	527.822	629.108	584.211
<b>2.</b>	<b>Forsvar</b>	-	-	-	-	-
2.1	Militært forsvar mv.	-	-	-	-	-
2.2	Civilforsvar	-	-	-	-	-
<b>3.</b>	<b>Offentlig orden og sikkerhed</b>	-	-	-	-	-
3.1	Politi	-	-	-	-	-
3.2	Brandvæsen	-	-	-	-	-
3.3	Domstole	-	-	-	-	-
3.4	Fængsler	-	-	-	-	-
3.5	Offentlig orden og sikkerhed mv.	-	-	-	-	-
<b>4.</b>	<b>Økonomiske anliggender</b>	<b>779.531</b>	<b>727.409</b>	<b>730.906</b>	<b>717.526</b>	<b>735.726</b>
4.1	Generelle anliggender indenfor økonomi, handel og arbejdsmarked	19.943	21.231	32.740	30.502	28.707
4.2	Landbrug, skovbrug, fiskeri og jagt	118.469	112.457	116.714	115.422	136.257
4.3	Brændstof og energi	136.700	123.872	134.028	110.949	113.375
4.4	Råstofudvinding, fremstillingsvirk. og bygge- og anlægsvirk.	2.026	1.925	5.795	54.556	84.074
4.5	Transport, kommunikation og andre erhverv	434.218	391.336	358.007	323.848	288.223
4.6	F & U i emner inden for økonomi	39.332	39.692	43.788	47.011	46.351
4.7	Økonomiske anliggender mv.	28.844	36.896	39.834	35.237	38.739
<b>5.</b>	<b>Miljøbeskyttelse</b>	<b>36.855</b>	<b>32.707</b>	<b>26.152</b>	<b>31.467</b>	<b>42.539</b>
5.1	Affalds- og spildevandshåndtering, forureningsbekæmpelse	21.942	17.431	7.986	7.789	20.350
5.2	Beskyttelse af biodiversitet og landskab	-	-	-720	-	-
5.3	Miljøbeskyttelse mv.	14.913	15.276	18.886	23.679	22.190
<b>6.</b>	<b>Boliger og offentlige faciliteter</b>	<b>276.900</b>	<b>254.604</b>	<b>284.089</b>	<b>286.492</b>	<b>289.502</b>
6.1	Boligbyggeri	193.828	146.301	215.820	212.305	203.192
6.2	By- og egnsudvikling	292	417	514	700	604
6.3	Boliger og offentlige faciliteter mv.	82.780	107.886	67.754	73.486	85.706
<b>7.</b>	<b>Sundhedsvæsen</b>	<b>912.564</b>	<b>943.895</b>	<b>999.488</b>	<b>1.116.114</b>	<b>1.191.885</b>
7.1	Medicinske produkter, apparater og udstyr	-	21.068	24.181	24.276	31.410
7.2	Ambulant behandling	486.738	466.980	493.825	542.174	579.718
7.3	Hospitalstjenester	376.988	408.457	417.764	478.986	507.195
7.4	F & U inden for sundhedsvæsen	-	-	-	-	-
7.5	Sundhedsvæsen mv.	48.838	47.390	63.717	70.678	73.563
<b>8.</b>	<b>Fritid, kultur og religion</b>	<b>174.056</b>	<b>173.795</b>	<b>179.075</b>	<b>186.925</b>	<b>191.208</b>
8.1	Fritids- og sportstjenester	5.236	5.236	6.176	7.583	7.920
8.2	Kulturtjenester	117.779	116.702	117.190	116.125	121.598
8.3	Religiøse og andre organisationer	47.600	45.737	51.020	55.466	54.943
8.4	Fritid, kultur og religion mv.	3.442	6.120	4.689	7.752	6.747
<b>9.</b>	<b>Undervisning</b>	<b>1.135.390</b>	<b>1.224.793</b>	<b>1.271.786</b>	<b>1.349.734</b>	<b>1.414.235</b>
9.1	Folkeskolen og lign.	559.106	569.757	589.076	571.513	530.220
9.2	Ungdomsuddannelsesniveau	245.234	304.064	305.852	367.813	451.019
9.3	Højere og videregående uddannelse	195.371	221.570	244.060	278.407	276.964
9.4	Undervisning uden for niveauplacering	46.958	49.184	55.048	50.515	54.959
9.5	Undervisning mv.	88.721	80.219	77.750	81.486	101.074
<b>10.</b>	<b>Social beskyttelse</b>	<b>1.145.415</b>	<b>1.233.012</b>	<b>1.289.727</b>	<b>1.293.555</b>	<b>1.349.224</b>
10.1	Sygdom og invaliditet	264.398	290.041	295.523	313.332	330.470
10.2	Alderdom	401.492	402.278	442.022	465.451	478.613
10.3	Familie og børn	134.936	153.869	170.924	167.565	183.410
10.4	Arbejdsløshed	1.958	2.242	-	104	138
10.5	Bolig	115.526	155.225	124.446	111.001	88.002
10.6	Sociale ydelser i.a.n.	206.134	205.479	230.124	200.100	235.261
10.7	Social beskyttelse mv.	20.971	23.878	26.688	36.002	33.331
<b>11.</b>	<b>Andre poster</b>	<b>142.346</b>	<b>146.918</b>	<b>148.101</b>	<b>160.676</b>	<b>162.245</b>
11.1	Ikke-funktionsfordelte udgifter	142.346	146.918	148.101	160.676	162.245

Anm. Opgørelsen er konsolideret, og overførsler mellem de offentlige delsektorer er derfor, i henhold til ENS 1995, ikke medtaget. Kapitaltilskud på -5 mio. kr. til egne kvasiselskaber i 2009 er dermed ikke indeholdt i statistikken.



Tabel 2d.

## Udgifter i den statslige sektor, funktionel fordeling. Årets priser

		2005	2006	2007	2008	2009
		1.000 kr.				
<b>1-11</b>	<b>I alt</b>	<b>564.256</b>	<b>615.749</b>	<b>660.008</b>	<b>689.037</b>	<b>748.429</b>
<b>1.</b>	<b>Generelle offentlige tjenester</b>	<b>57.396</b>	<b>54.932</b>	<b>95.398</b>	<b>81.646</b>	<b>92.530</b>
1.1	Udøvende og lovgivende organer, skatte- og finansvæsen	9.300	9.300	12.640	12.576	13.180
1.2	Økonomisk bistand til udlande	-	-	-	-	-
1.3	Generelle tjenester	-	-	-	-	-
1.4	Grundforskning og F & U inden for generelle offentlige tjenester	48.000	45.500	82.600	69.050	79.350
1.5	Generelle offentlige tjenester mv.	-	-	-	-	-
1.6	Transaktioner i forb. med offentlig gæld og overførsler af generel art	96	132	158	20	0
<b>2.</b>	<b>Forsvar</b>	<b>227.667</b>	<b>231.234</b>	<b>183.347</b>	<b>235.993</b>	<b>262.220</b>
2.1	Militært forsvar mv.	227.667	231.234	183.347	235.756	261.732
2.2	Civilforsvar	-	-	-	237	488
<b>3.</b>	<b>Offentlig orden og sikkerhed</b>	<b>194.213</b>	<b>223.756</b>	<b>259.970</b>	<b>268.873</b>	<b>288.224</b>
3.1	Politi	108.789	131.746	148.941	150.573	164.346
3.2	Brandvæsen	-	-	-	-	-
3.3	Domstole	41.921	40.042	51.347	56.024	58.686
3.4	Fængsler	43.504	51.968	59.682	62.277	65.192
3.5	Offentlig orden og sikkerhed mv.	-	-	-	-	-
<b>4.</b>	<b>Økonomiske anliggender</b>	<b>32.586</b>	<b>49.662</b>	<b>62.681</b>	<b>59.640</b>	<b>66.574</b>
4.1	Generelle anliggender indenfor økonomi, handel og arbejdsmarked	22.957	27.054	28.430	28.652	31.810
4.2	Landbrug, skovbrug, fiskeri og jagt	-	-	-	-	-
4.3	Brændstof og energi	-	-	-	-	-
4.4	Råstofudvinding, fremstillingsvirk. og bygge- og anlægsvirk.	-	-	-	-	-
4.5	Transport, kommunikation og andre erhverv	8.581	21.308	33.251	29.688	32.864
4.6	F & U i emner inden for økonomi	1.048	1.300	1.000	1.300	1.900
4.7	Økonomiske anliggender mv.	-	-	-	-	-
<b>5.</b>	<b>Miljøbeskyttelse</b>	<b>34.600</b>	<b>37.800</b>	<b>40.100</b>	<b>22.800</b>	<b>18.600</b>
5.1	Affalds- og spildevandshåndtering, forureningsbekæmpelse	-	-	-	-	-
5.2	Beskyttelse af biodiversitet og landskab	-	-	-	-	-
5.3	Miljøbeskyttelse mv.	34.600	37.800	40.100	22.800	18.600
<b>6.</b>	<b>Boliger og offentlige faciliteter</b>	-	-	-	-	-
6.1	Boligbyggeri	-	-	-	-	-
6.2	By- og egnsudvikling	-	-	-	-	-
6.3	Boliger og offentlige faciliteter mv.	-	-	-	-	-
<b>7.</b>	<b>Sundhedsvæsen</b>	-	-	-	-	-
7.1	Medicinske produkter, apparater og udstyr	-	-	-	-	-
7.2	Ambulant behandling	-	-	-	-	-
7.3	Hospitalstjenester	-	-	-	-	-
7.4	F & U inden for sundhedsvæsen	-	-	-	-	-
7.5	Sundhedsvæsen mv.	-	-	-	-	-
<b>8.</b>	<b>Fritid, kultur og religion</b>	-	-	-	-	-
8.1	Fritids- og sportstjenester	-	-	-	-	-
8.2	Kulturtjenester	-	-	-	-	-
8.3	Religiøse og andre organisationer	-	-	-	-	-
8.4	Fritid, kultur og religion mv.	-	-	-	-	-
<b>9.</b>	<b>Undervisning</b>	-	-	-	-	-
9.1	Folkeskolen og lign.	-	-	-	-	-
9.2	Ungdomsuddannelsesniveau	-	-	-	-	-
9.3	Højere og videregående uddannelse	-	-	-	-	-
9.4	Undervisning uden for niveauplacering	-	-	-	-	-
9.5	Undervisning mv.	-	-	-	-	-
<b>10.</b>	<b>Social beskyttelse</b>	-	-	-	-	-
10.1	Sygdom og invaliditet	-	-	-	-	-
10.2	Alderdom	-	-	-	-	-
10.3	Familie og børn	-	-	-	-	-
10.4	Arbejdsløshed	-	-	-	-	-
10.5	Bolig	-	-	-	-	-
10.6	Sociale ydelser i.a.n.	-	-	-	-	-
10.7	Social beskyttelse mv.	-	-	-	-	-
<b>11.</b>	<b>Andre poster</b>	<b>17.793</b>	<b>18.365</b>	<b>18.513</b>	<b>20.084</b>	<b>20.281</b>
11.1	Ikke-funktionsfordelte udgifter	17.793	18.365	18.513	20.084	20.281

Tabel 3a.

**Funktionel og realøkonomisk krydsfordeling af drifts- og kapitaludgifter for offentlig forvaltning og service 2009. Årets priser**

	Driftsudgifter								
	Konsum					Konsum i alt (1+2+3 +4-5)	Renter m.v.	Subsidier	
	Aflønning af ansatte	Forbrug af fast real- kapital	Forbrug i produk- tionen	Sociale over- førsler i natu- ralier	Salg af varer og tjenester			Til offent- lige kvasi- selskaber	Til andre virksom- heder
	1	2	3	4	5	6	7	8.1	8.2
	1.000 kr.								
<b>1-11 I alt</b>	<b>3.749.099</b>	<b>405.613</b>	<b>3.365.159</b>	-	<b>728.393</b>	<b>6.791.478</b>	<b>17.993</b>	<b>138.806</b>	<b>367.938</b>
<b>1. Generelle offentlige tjenester</b>	<b>629.148</b>	-	<b>482.021</b>	-	<b>98.272</b>	<b>1.012.897</b>	<b>17.697</b>	-	-
1.1 Udøvende og lovgivende organer, skatte- og finans.	516.951	-	292.360	-	35.891	773.421	10	-	-
1.2 Økonomisk bistand til udlande	-	-	-	-	-	-	-	-	-
1.3 Generelle tjenester	51.011	-	75.598	-	16.607	110.002	3	-	-
1.4 Grundforskning og F & U inden for generelle off. tjenester	57.611	-	82.248	-	42.000	97.859	-	-	-
1.5 Generelle offentlige tjenester mv.	3.575	-	30.421	-	3.775	30.221	-	-	-
1.6 Transaktioner i forb. med offentlig gæld mv.	-	-	1.394	-	-	1.394	17.685	-	-
<b>2. Forsvar</b>	<b>139.285</b>	-	<b>122.934</b>	-	-	<b>262.220</b>	-	-	-
2.1 Militært forsvar mv.	139.034	-	122.697	-	-	261.732	-	-	-
2.2 Civilforsvar	251	-	237	-	-	488	-	-	-
<b>3. Offentlig orden og sikkerhed</b>	<b>185.152</b>	-	<b>164.791</b>	-	<b>20.235</b>	<b>329.708</b>	-	-	-
3.1 Politi	103.817	-	77.075	-	16.545	164.346	-	-	-
3.2 Brandvæsen	23.017	-	20.495	-	2.028	41.485	-	-	-
3.3 Domstole	23.766	-	35.071	-	151	58.686	-	-	-
3.4 Fængsler	34.552	-	32.150	-	1.510	65.192	-	-	-
3.5 Offentlig orden og sikkerhed mv.	-	-	-	-	-	-	-	-	-
<b>4. Økonomiske anliggender</b>	<b>194.111</b>	-	<b>399.320</b>	-	<b>130.091</b>	<b>463.339</b>	<b>1</b>	<b>132.730</b>	<b>367.938</b>
4.1 Generelle anliggender indenfor økonomi, handel mv.	12.942	-	33.841	-	8.659	38.124	-	4.566	4.566
4.2 Landbrug, skovbrug, fiskeri og jagt	33.960	-	32.743	-	662	66.041	1	-	72.484
4.3 Brændstof og energi	14.567	-	34.249	-	16.961	31.855	0	81.937	-
4.4 Råstofudvinding, fremstillingsvirk. og bygge- og anlæg	22.158	-	98.361	-	16.217	104.302	-	35.300	10.361
4.5 Transport, kommunikation og andre erhverv	52.155	-	142.868	-	66.267	128.756	-	10.927	258.950
4.6 F & U i emner inden for økonomi	27.463	-	39.252	-	19.264	47.451	0	-	-
4.7 Økonomiske anliggender mv.	30.865	-	18.006	-	2.061	46.811	-	-	21.577
<b>5. Miljøbeskyttelse</b>	<b>70.777</b>	-	<b>120.821</b>	-	<b>96.313</b>	<b>95.285</b>	<b>212</b>	-	-
5.1 Affalds- og spildevandshåndtering mv.	38.927	-	83.071	-	69.915	52.083	212	-	-
5.2 Beskyttelse af biodiversitet og landskab	-	-	-	-	-	-	-	-	-
5.3 Miljøbeskyttelse mv.	31.850	-	37.749	-	26.398	43.201	-	-	-
<b>6. Boliger og offentlige faciliteter</b>	<b>22.860</b>	-	<b>76.151</b>	-	<b>26.295</b>	<b>72.716</b>	<b>2</b>	<b>6.076</b>	-
6.1 Boligbyggeri	-	-	4.845	-	5.164	-320	-	-	-
6.2 By- og egnsudvikling	-	-	5.485	-	18.051	-12.566	-	-	-
6.3 Boliger og offentlige faciliteter mv.	22.860	-	65.821	-	3.080	85.601	2	6.076	-
<b>7. Sundhedsvæsen</b>	<b>592.022</b>	-	<b>593.612</b>	-	<b>30.823</b>	<b>1.154.811</b>	<b>74</b>	-	-
7.1 Medicinske produkter, apparater og udstyr	2.799	-	31.204	-	2.594	31.410	-	-	-
7.2 Ambulant behandling	342.627	-	254.671	-	17.585	579.713	5	-	-
7.3 Hospitalstjenester	216.244	-	264.478	-	10.591	470.130	64	-	-
7.4 F & U inden for sundhedsvæsen	-	-	-	-	-	-	-	-	-
7.5 Sundhedsvæsen mv.	30.352	-	43.259	-	53	73.558	4	-	-
<b>8. Fritid, kultur og religion</b>	<b>133.604</b>	-	<b>109.301</b>	-	<b>33.595</b>	<b>209.310</b>	-	-	-
8.1 Fritids- og sportstjenester	711	-	2.089	-	422	2.378	-	-	-
8.2 Kulturtjenester	74.667	-	68.631	-	5.271	138.026	-	-	-
8.3 Religiøse og andre organisationer	35.185	-	10.955	-	80	46.059	-	-	-
8.4 Fritid, kultur og religion mv.	23.042	-	27.626	-	27.821	22.847	-	-	-
<b>9. Undervisning</b>	<b>891.869</b>	-	<b>688.536</b>	-	<b>145.491</b>	<b>1.434.913</b>	<b>1</b>	-	-
9.1 Folkeskolen og lign.	540.986	-	222.446	-	7.895	755.538	-	-	-
9.2 Ungdomsuddannelsesniveau	155.339	-	231.673	-	104.011	283.001	0	-	-
9.3 Højere og videregående uddannelse	133.856	-	111.527	-	20.894	224.490	-	-	-
9.4 Undervisning uden for niveauplacering	12.537	-	44.383	-	2.359	54.561	-	-	-
9.5 Undervisning mv.	49.150	-	78.506	-	10.333	117.324	1	-	-
<b>10. Social beskyttelse</b>	<b>890.270</b>	-	<b>607.673</b>	-	<b>147.276</b>	<b>1.350.667</b>	<b>6</b>	-	-
10.1 Sygdom og invaliditet	203.932	-	208.322	-	5.809	406.445	2	-	-
10.2 Alderdom	215.284	-	65.546	-	14.297	266.534	-	-	-
10.3 Familie og børn	443.468	-	301.019	-	119.915	624.572	2	-	-
10.4 Arbejdsløshed	-	-	15	-	-	15	-	-	-
10.5 Bolig	1.412	-	7.541	-	206	8.747	-	-	-
10.6 Sociale ydelser i.a.n.	4.145	-	7.584	-	980	10.748	-	-	-
10.7 Social beskyttelse mv.	22.029	-	17.646	-	6.069	33.606	1	-	-
<b>11. Andre poster</b>	-	<b>405.613</b>	-	-	-	<b>405.613</b>	-	-	-
11.1 Ikke-funktionsfordelte udgifter	-	405.613	-	-	-	405.613	-	-	-

Tabel 3a (fortsat).

**Funktionel og realøkonomisk krydsfordeling af drifts- og kapitaludgifter for offentlig forvaltning og service 2009. Årets priser**

Løbende overførsler				Løbende overførsler i alt 7+8+9	Drifts-udgifter i alt 6+10	Kapitaludgifter					Kapital-udgifter i alt 16+18	Drifts- og kapital-udgifter i alt 11+19	
Andre løbende overførsler						Kapitalakkumulation 12+13 +14+15	Kapitaloverførsler						Kapitaloverførsler i alt
Til andre offentlige delsek-torer	Til hus-hold-ninger	Til private nonprofit institu-tioner	Til udland				Til offentlige kvasi-selskaber	Til andre virksom-heder	Til andre offentlige delsek-torer	Andre kapital-overførsler			
9.1	9.2	9.3	9.4	10	11	16	17.1	17.2	17.3	17.4 +17.5 +17.6	18	19	20
1.000 kr.													
-	1.248.237	142.410	-	1.915.384	8.706.862	437.882	66.107	-	-	47.910	114.017	551.899	9.258.762
-	-	5.931	-	23.629	1.036.525	18.280	-	-	-	1.463	1.463	19.743	1.056.268
-	-	5.931	-	5.941	779.362	18.280	-	-	-	1.463	1.463	19.743	799.105
-	-	-	-	-	-	-	-	-	-	-	-	-	-
-	-	-	-	3	110.005	-	-	-	-	-	-	-	110.005
-	-	-	-	-	97.859	-	-	-	-	-	-	-	97.859
-	-	-	-	-	30.221	-	-	-	-	-	-	-	30.221
-	-	-	-	17.685	19.078	-	-	-	-	-	-	-	19.078
-	-	-	-	-	262.220	-	-	-	-	-	-	-	262.220
-	-	-	-	-	261.732	-	-	-	-	-	-	-	261.732
-	-	-	-	-	488	-	-	-	-	-	-	-	488
-	-	-	-	-	329.708	58	-	-	-	-	-	58	329.766
-	-	-	-	-	164.346	-	-	-	-	-	-	-	164.346
-	-	-	-	-	41.485	58	-	-	-	-	-	58	41.543
-	-	-	-	-	58.686	-	-	-	-	-	-	-	58.686
-	-	-	-	-	65.192	-	-	-	-	-	-	-	65.192
-	-	-	-	-	-	-	-	-	-	-	-	-	-
-	1.302	70	-	502.042	965.381	-34.136	-	-	-	-	-	-34.136	931.246
-	1.302	-	-	10.435	48.558	2.767	-	-	-	-	-	2.767	51.325
-	-	-	-	72.485	138.526	528	-	-	-	-	-	528	139.053
-	-	-	-	81.937	113.792	210	-	-	-	-	-	210	114.002
-	-	70	-	45.730	150.032	261	-	-	-	-	-	261	150.294
-	-	-	-	269.877	398.634	29.846	-	-	-	-	-	29.846	428.480
-	-	-	-	0	47.451	800	-	-	-	-	-	800	48.251
-	-	-	-	21.577	68.388	-68.547	-	-	-	-	-	-68.547	-159
-	-	-	-	212	95.497	23.820	-	-	-	-	-	23.820	119.317
-	-	-	-	212	52.295	23.757	-	-	-	-	-	23.757	76.052
-	-	-	-	-	-	-	-	-	-	-	-	-	-
-	-	-	-	-	43.201	64	-	-	-	-	-	64	43.265
-	-	-	-	6.078	78.794	195.317	66.107	-	-	46.448	112.555	307.872	386.666
-	-	-	-	-	-320	143.024	66.107	-	-	46.448	112.555	255.579	255.259
-	-	-	-	-	-12.566	52.293	-	-	-	-	-	52.293	39.727
-	-	-	-	6.078	91.679	-	-	-	-	-	-	-	91.679
-	-	-	-	74	1.154.885	37.000	-	-	-	-	-	37.000	1.191.885
-	-	-	-	-	31.410	-	-	-	-	-	-	-	31.410
-	-	-	-	5	579.718	-	-	-	-	-	-	-	579.718
-	-	-	-	64	470.195	37.000	-	-	-	-	-	37.000	507.195
-	-	-	-	-	-	-	-	-	-	-	-	-	-
-	-	-	-	4	73.563	-	-	-	-	-	-	-	73.563
-	-	93.720	-	93.720	303.030	4.752	-	-	-	-	-	4.752	307.782
-	-	30.887	-	30.887	33.265	2.814	-	-	-	-	-	2.814	36.080
-	-	22.200	-	22.200	160.226	2.088	-	-	-	-	-	2.088	162.314
-	-	14.242	-	14.242	60.301	-150	-	-	-	-	-	-150	60.151
-	-	26.390	-	26.390	49.237	-	-	-	-	-	-	-	49.237
-	218.136	33.727	-	251.863	1.686.776	148.983	-	-	-	-	-	148.983	1.835.760
-	10.352	5.090	-	15.442	770.980	66.533	-	-	-	-	-	66.533	837.513
-	154.833	70	-	154.904	437.905	82.450	-	-	-	-	-	82.450	520.355
-	52.474	-	-	52.474	276.964	-	-	-	-	-	-	-	276.964
-	296	12.152	-	12.448	67.009	-	-	-	-	-	-	-	67.009
-	181	16.414	-	16.595	133.919	-	-	-	-	-	-	-	133.919
-	1.028.798	8.962	-	1.037.766	2.388.433	43.806	-	-	-	-	-	43.806	2.432.239
-	48.492	-56	-	48.438	454.882	12.642	-	-	-	-	-	12.642	467.524
-	576.301	41	-	576.342	842.876	13.409	-	-	-	-	-	13.409	856.285
-	136.333	3.095	-	139.430	764.002	17.756	-	-	-	-	-	17.756	781.758
-	30.937	-	-	30.937	30.952	-	-	-	-	-	-	-	30.952
-	128.216	-	-	128.216	136.963	-	-	-	-	-	-	-	136.963
-	108.519	5.882	-	114.401	125.150	-	-	-	-	-	-	-	125.150
-	-	-	-	1	33.607	-	-	-	-	-	-	-	33.607
-	-	-	-	-	405.613	-	-	-	-	-	-	-	405.613
-	-	-	-	-	405.613	-	-	-	-	-	-	-	405.613

Tabel 3b.

**Funktionel og realøkonomisk krydsfordeling af drifts- og kapitaludgifter for den kommunale sektor 2009. Årets priser**

	Driftsudgifter								
	Konsum					Konsum i alt (1+2+3 +4-5)	Renter m.v.	Subsidier	
	Aflønning af ansatte	Forbrug af fast real- kapital	Forbrug i produk- tionen	Sociale over- førsler i natu- ralier	Salg af varer og tjenester			Til offent- lige kvasi- selskaber	Til andre virksom- heder
1	2	3	4	5	6	7	8.1	8.2	
	1.000 kr.								
<b>1-11 I alt</b>	<b>1.843.608</b>	<b>223.087</b>	<b>1.031.109</b>	-	<b>253.657</b>	<b>2.844.148</b>	<b>11.756</b>	<b>37.057</b>	<b>16.445</b>
<b>1. Generelle offentlige tjenester</b>	<b>369.887</b>	-	<b>232.671</b>	-	<b>22.770</b>	<b>579.788</b>	<b>11.544</b>	-	-
1.1 Udøvende og lovgivende organer, skatte- og finans	366.312	-	202.962	-	18.995	550.279	-	-	-
1.2 Økonomisk bistand til udlønde	-	-	-	-	-	-	-	-	-
1.3 Generelle tjenester	-	-	-	-	-	-	-	-	-
1.4 Grundforskning og F & U inden for generelle off. tjenester	-	-	-	-	-	-	-	-	-
1.5 Generelle offentlige tjenester mv.	3.575	-	29.710	-	3.775	29.510	-	-	-
1.6 Transaktioner i forb. med offentlig gæld mv.	-	-	-	-	-	-	11.544	-	-
<b>2. Forsvar</b>	-	-	-	-	-	-	-	-	-
2.1 Militært forsvar mv.	-	-	-	-	-	-	-	-	-
2.2 Civilforsvar	-	-	-	-	-	-	-	-	-
<b>3. Offentlig orden og sikkerhed</b>	<b>23.017</b>	-	<b>20.495</b>	-	<b>2.028</b>	<b>41.485</b>	-	-	-
3.1 Politi	-	-	-	-	-	-	-	-	-
3.2 Brandvæsen	23.017	-	20.495	-	2.028	41.485	-	-	-
3.3 Domstole	-	-	-	-	-	-	-	-	-
3.4 Fængsler	-	-	-	-	-	-	-	-	-
3.5 Offentlig orden og sikkerhed mv.	-	-	-	-	-	-	-	-	-
<b>4. Økonomiske anliggender</b>	<b>61.220</b>	-	<b>103.743</b>	-	<b>35.812</b>	<b>129.152</b>	-	<b>37.057</b>	<b>16.445</b>
4.1 Generelle anliggender inden for økonomi, handel mv.	2.497	-	118	-	3	2.613	-	-	-
4.2 Landbrug, skovbrug, fiskeri og jagt	1.004	-	1.198	-	234	1.969	-	-	300
4.3 Brændstof og energi	-	-	1.927	-	1.831	96	-	321	-
4.4 Råstofudvinding, fremstillingsvirk. og bygge- og anlæg	22.158	-	24.287	-	16.217	30.228	-	35.300	361
4.5 Transport, kommunikation og andre erhverv	24.222	-	70.381	-	15.769	78.834	-	1.436	1.547
4.6 F & U i emner inden for økonomi	-	-	-	-	-	-	-	-	-
4.7 Økonomiske anliggender mv.	11.338	-	5.832	-	1.758	15.412	-	-	14.237
<b>5. Miljøbeskyttelse</b>	<b>39.902</b>	-	<b>84.056</b>	-	<b>70.013</b>	<b>53.945</b>	<b>212</b>	-	-
5.1 Affalds- og spildevandshåndtering mv.	38.927	-	82.522	-	69.915	51.534	212	-	-
5.2 Beskyttelse af biodiversitet og landskab	-	-	-	-	-	-	-	-	-
5.3 Miljøbeskyttelse mv.	975	-	1.534	-	98	2.412	-	-	-
<b>6. Boliger og offentlige faciliteter</b>	-	-	<b>9.588</b>	-	<b>18.648</b>	<b>-9.061</b>	-	-	-
6.1 Boligbyggeri	-	-	-	-	-	-	-	-	-
6.2 By- og egnsudvikling	-	-	4.881	-	18.648	-13.767	-	-	-
6.3 Boliger og offentlige faciliteter mv.	-	-	4.706	-	-	4.706	-	-	-
<b>7. Sundhedsvæsen</b>	-	-	-	-	-	-	-	-	-
7.1 Medicinske produkter, apparater og udstyr	-	-	-	-	-	-	-	-	-
7.2 Ambulant behandling	-	-	-	-	-	-	-	-	-
7.3 Hospitalstjenester	-	-	-	-	-	-	-	-	-
7.4 F & U inden for sundhedsvæsen	-	-	-	-	-	-	-	-	-
7.5 Sundhedsvæsen mv.	-	-	-	-	-	-	-	-	-
<b>8. Fritid, kultur og religion</b>	<b>39.591</b>	-	<b>39.623</b>	-	<b>13.583</b>	<b>65.631</b>	-	-	-
8.1 Fritids- og sportstjenester	711	-	1.877	-	422	2.166	-	-	-
8.2 Kulturtjenester	16.563	-	13.084	-	2.369	27.278	-	-	-
8.3 Religiøse og andre organisationer	208	-	897	-	-	1.105	-	-	-
8.4 Fritid, kultur og religion mv.	22.110	-	23.764	-	10.792	35.082	-	-	-
<b>9. Undervisning</b>	<b>606.483</b>	-	<b>198.398</b>	-	<b>11.238</b>	<b>793.644</b>	-	-	-
9.1 Folkeskolen og lign.	535.825	-	153.254	-	3.949	685.130	-	-	-
9.2 Ungdomsuddannelsesniveaue	41.369	-	26.909	-	3.963	64.316	-	-	-
9.3 Højere og videregående uddannelse	-	-	-	-	-	-	-	-	-
9.4 Undervisning uden for niveauplacering	9.757	-	1.926	-	150	11.533	-	-	-
9.5 Undervisning mv.	19.532	-	16.309	-	3.176	32.665	-	-	-
<b>10. Social beskyttelse</b>	<b>703.507</b>	-	<b>342.535</b>	-	<b>79.566</b>	<b>966.476</b>	-	-	-
10.1 Sygdom og invaliditet	125.241	-	21.635	-	4.744	142.133	-	-	-
10.2 Alderdom	215.228	-	59.974	-	14.297	260.906	-	-	-
10.3 Familie og børn	357.671	-	252.607	-	59.338	550.939	-	-	-
10.4 Arbejdsløshed	-	-	-	-	-	-	-	-	-
10.5 Bolig	1.222	-	967	-	206	1.982	-	-	-
10.6 Sociale ydelser i.a.n.	4.145	-	7.075	-	980	10.240	-	-	-
10.7 Social beskyttelse mv.	-	-	276	-	-	276	-	-	-
<b>11. Andre poster</b>	-	<b>223.087</b>	-	-	-	<b>223.087</b>	-	-	-
11.1 Ikke-funktionsfordelte udgifter	-	223.087	-	-	-	223.087	-	-	-

Tabel 3b (fortsat).

**Funktionel og realøkonomisk krydsfordeling af drifts- og kapitaludgifter for den kommunale sektor 2009. Årets priser**

Løbende overførsler				Løbende overførsler i alt 7+8+9	Drifts-udgifter i alt 6+10	Kapitaludgifter					Kapital-udgifter i alt 16+18	Drifts- og kapital-udgifter i alt 11+19	
Andre løbende overførsler						Kapital-akkumulation 12+13 +14+15	Kapitaloverførsler						Kapital-overførsler i alt
Til andre offentlige delsek-torer	Til hus-hold-ninger	Til private nonprofit institu-tioner	Til udland				Til offentlige kvasi-selskaber	Til andre virksom-heder	Til andre offentlige delsek-torer	Andre kapital-overførsler			
9.1	9.2	9.3	9.4	10	11	16	17.1	17.2	17.3	17.4 +17.5 +17.6	18	19	20
1.000 kr.													
-	<b>929.474</b>	<b>54.223</b>	-	<b>1.048.955</b>	<b>3.893.102</b>	<b>310.310</b>	-	-	-	<b>44.944</b>	<b>44.944</b>	<b>355.254</b>	<b>4.248.356</b>
-	-	<b>179</b>	-	<b>11.723</b>	<b>591.512</b>	<b>18.280</b>	-	-	-	<b>2</b>	<b>2</b>	<b>18.282</b>	<b>609.794</b>
-	-	<b>179</b>	-	<b>179</b>	<b>550.458</b>	<b>18.280</b>	-	-	-	<b>2</b>	<b>2</b>	<b>18.282</b>	<b>568.740</b>
-	-	-	-	-	-	-	-	-	-	-	-	-	-
-	-	-	-	-	-	-	-	-	-	-	-	-	-
-	-	-	-	-	-	<b>29.510</b>	-	-	-	-	-	-	<b>29.510</b>
-	-	-	-	<b>11.544</b>	<b>11.544</b>	-	-	-	-	-	-	-	<b>11.544</b>
-	-	-	-	-	-	-	-	-	-	-	-	-	-
-	-	-	-	-	-	-	-	-	-	-	-	-	-
-	-	-	-	-	-	<b>41.485</b>	<b>58</b>	-	-	-	-	<b>58</b>	<b>41.543</b>
-	-	-	-	-	-	<b>41.485</b>	<b>58</b>	-	-	-	-	<b>58</b>	<b>41.543</b>
-	-	-	-	-	-	-	-	-	-	-	-	-	-
-	-	-	-	-	-	-	-	-	-	-	-	-	-
-	<b>1.302</b>	<b>70</b>	-	<b>54.874</b>	<b>184.026</b>	<b>-39.208</b>	-	-	-	-	-	<b>-39.208</b>	<b>144.818</b>
-	<b>1.302</b>	-	-	<b>1.302</b>	<b>3.915</b>	<b>2.767</b>	-	-	-	-	-	<b>2.767</b>	<b>6.681</b>
-	-	-	-	<b>300</b>	<b>2.269</b>	<b>528</b>	-	-	-	-	-	<b>528</b>	<b>2.796</b>
-	-	-	-	<b>321</b>	<b>417</b>	<b>210</b>	-	-	-	-	-	<b>210</b>	<b>627</b>
-	-	<b>70</b>	-	<b>35.730</b>	<b>65.958</b>	<b>261</b>	-	-	-	-	-	<b>261</b>	<b>66.220</b>
-	-	-	-	<b>2.984</b>	<b>81.818</b>	<b>25.574</b>	-	-	-	-	-	<b>25.574</b>	<b>107.392</b>
-	-	-	-	-	-	-	-	-	-	-	-	-	-
-	-	-	-	<b>14.237</b>	<b>29.649</b>	<b>-68.547</b>	-	-	-	-	-	<b>-68.547</b>	<b>-38.898</b>
-	-	-	-	<b>212</b>	<b>54.157</b>	<b>23.820</b>	-	-	-	-	-	<b>23.820</b>	<b>77.978</b>
-	-	-	-	<b>212</b>	<b>51.746</b>	<b>23.757</b>	-	-	-	-	-	<b>23.757</b>	<b>75.502</b>
-	-	-	-	-	-	-	-	-	-	-	-	-	-
-	-	-	-	-	<b>2.412</b>	<b>64</b>	-	-	-	-	-	<b>64</b>	<b>2.475</b>
-	-	-	-	-	<b>-9.061</b>	<b>195.317</b>	-	-	-	<b>44.943</b>	<b>44.943</b>	<b>240.260</b>	<b>231.199</b>
-	-	-	-	-	-	<b>143.024</b>	-	-	-	<b>44.943</b>	<b>44.943</b>	<b>187.967</b>	<b>187.967</b>
-	-	-	-	-	<b>-13.767</b>	<b>52.293</b>	-	-	-	-	-	<b>52.293</b>	<b>38.526</b>
-	-	-	-	-	<b>4.706</b>	-	-	-	-	-	-	-	<b>4.706</b>
-	-	-	-	-	-	-	-	-	-	-	-	-	-
-	-	-	-	-	-	-	-	-	-	-	-	-	-
-	-	-	-	-	-	-	-	-	-	-	-	-	-
-	-	-	-	-	-	-	-	-	-	-	-	-	-
-	-	<b>45.291</b>	-	<b>45.291</b>	<b>110.922</b>	<b>5.652</b>	-	-	-	-	-	<b>5.652</b>	<b>116.574</b>
-	-	<b>23.179</b>	-	<b>23.179</b>	<b>25.345</b>	<b>2.814</b>	-	-	-	-	-	<b>2.814</b>	<b>28.160</b>
-	-	<b>11.350</b>	-	<b>11.350</b>	<b>38.628</b>	<b>2.088</b>	-	-	-	-	-	<b>2.088</b>	<b>40.716</b>
-	-	<b>3.354</b>	-	<b>3.354</b>	<b>4.458</b>	<b>750</b>	-	-	-	-	-	<b>750</b>	<b>5.208</b>
-	-	<b>7.408</b>	-	<b>7.408</b>	<b>42.490</b>	-	-	-	-	-	-	-	<b>42.490</b>
-	<b>11.344</b>	<b>5.443</b>	-	<b>16.787</b>	<b>810.431</b>	<b>66.533</b>	-	-	-	-	-	<b>66.533</b>	<b>876.964</b>
-	<b>5.979</b>	<b>5.090</b>	-	<b>11.070</b>	<b>696.200</b>	<b>66.533</b>	-	-	-	-	-	<b>66.533</b>	<b>762.733</b>
-	<b>4.949</b>	<b>70</b>	-	<b>5.020</b>	<b>69.336</b>	-	-	-	-	-	-	-	<b>69.336</b>
-	-	-	-	-	-	-	-	-	-	-	-	-	-
-	<b>235</b>	<b>282</b>	-	<b>517</b>	<b>12.050</b>	-	-	-	-	-	-	-	<b>12.050</b>
-	<b>181</b>	-	-	<b>181</b>	<b>32.845</b>	-	-	-	-	-	-	-	<b>32.845</b>
-	<b>916.827</b>	<b>3.240</b>	-	<b>920.067</b>	<b>1.886.544</b>	<b>39.856</b>	-	-	-	-	-	<b>39.856</b>	<b>1.926.400</b>
-	<b>47.213</b>	<b>-56</b>	-	<b>47.157</b>	<b>189.289</b>	<b>8.692</b>	-	-	-	-	-	<b>8.692</b>	<b>197.981</b>
-	<b>576.301</b>	<b>41</b>	-	<b>576.342</b>	<b>837.248</b>	<b>13.409</b>	-	-	-	-	-	<b>13.409</b>	<b>850.657</b>
-	<b>36.502</b>	<b>3.095</b>	-	<b>39.597</b>	<b>590.537</b>	<b>17.756</b>	-	-	-	-	-	<b>17.756</b>	<b>608.292</b>
-	<b>30.937</b>	-	-	<b>30.937</b>	<b>30.937</b>	-	-	-	-	-	-	-	<b>30.937</b>
-	<b>117.354</b>	-	-	<b>117.354</b>	<b>119.337</b>	-	-	-	-	-	-	-	<b>119.337</b>
-	<b>108.519</b>	<b>160</b>	-	<b>108.679</b>	<b>118.919</b>	-	-	-	-	-	-	-	<b>118.919</b>
-	-	-	-	-	<b>276</b>	-	-	-	-	-	-	-	<b>276</b>
-	-	-	-	-	<b>223.087</b>	-	-	-	-	-	-	-	<b>223.087</b>
-	-	-	-	-	<b>223.087</b>	-	-	-	-	-	-	-	<b>223.087</b>

Tabel 3c.

**Funktionel og realøkonomisk krydsfordeling af drifts- og kapitaludgifter for den selvstyrede sektor 2009. Årets priser**

	Driftsudgifter								
	Konsum					Konsum i alt (1+2+3 +4-5)	Renter m.v.	Subsidier	
	Aflønning af ansatte	Forbrug af fast real- kapital	Forbrug i produk- tionen	Sociale over- førsler i natu- ralier	Salg af varer og tjenester			Til offent- lige kvasi- selskaber	Til andre virksom- heder
	1	2	3	4	5	6	7	8.1	8.2
	1.000 kr.								
<b>1-11 I alt</b>	<b>1.508.908</b>	<b>162.245</b>	<b>1.863.823</b>	-	<b>332.025</b>	<b>3.202.951</b>	<b>6.237</b>	<b>101.749</b>	<b>351.494</b>
<b>1. Generelle offentlige tjenester</b>	<b>207.671</b>	-	<b>164.510</b>	-	<b>31.602</b>	<b>340.578</b>	<b>6.153</b>	-	-
1.1 Udøvende og lovgivende organer, skatte- og finans.	143.749	-	81.209	-	14.996	209.962	10	-	-
1.2 Økonomisk bistand til udlande	-	-	-	-	-	-	-	-	-
1.3 Generelle tjenester	51.011	-	75.598	-	16.607	110.002	3	-	-
1.4 Grundforskning og F & U inden for generelle off. tjenester	12.911	-	5.598	-	-	18.509	-	-	-
1.5 Generelle offentlige tjenester mv.	-	-	712	-	-	712	-	-	-
1.6 Transaktioner i forb. med offentlig gæld mv.	-	-	1.394	-	-	1.394	6.141	-	-
<b>2. Forsvar</b>	-	-	-	-	-	-	-	-	-
2.1 Militært forsvar mv.	-	-	-	-	-	-	-	-	-
2.2 Civilforsvar	-	-	-	-	-	-	-	-	-
<b>3. Offentlig orden og sikkerhed</b>	-	-	-	-	-	-	-	-	-
3.1 Politi	-	-	-	-	-	-	-	-	-
3.2 Brandvæsen	-	-	-	-	-	-	-	-	-
3.3 Domstole	-	-	-	-	-	-	-	-	-
3.4 Fængsler	-	-	-	-	-	-	-	-	-
3.5 Offentlig orden og sikkerhed mv.	-	-	-	-	-	-	-	-	-
<b>4. Økonomiske anliggender</b>	<b>110.418</b>	-	<b>201.220</b>	-	<b>39.379</b>	<b>272.259</b>	<b>1</b>	<b>95.673</b>	<b>351.494</b>
4.1 Generelle anliggender indenfor økonomi, handel mv.	1.845	-	4.512	-	2.656	3.701	-	4.566	4.566
4.2 Landbrug, skovbrug, fiskeri og jagt	32.956	-	31.545	-	429	64.072	1	-	72.184
4.3 Brændstof og energi	14.567	-	32.322	-	15.130	31.759	0	81.616	-
4.4 Råstofudvinding, fremstillingsvirk. og bygge- og anlæg	-	-	74.074	-	-	74.074	-	-	10.000
4.5 Transport, kommunikation og andre erhverv	15.960	-	8.841	-	3.097	21.704	-	9.491	257.403
4.6 F & U i emner inden for økonomi	25.563	-	37.752	-	17.764	45.551	0	-	-
4.7 Økonomiske anliggender mv.	19.527	-	12.174	-	302	31.398	-	-	7.340
<b>5. Miljøbeskyttelse</b>	<b>9.775</b>	-	<b>12.965</b>	-	-	<b>22.739</b>	-	-	-
5.1 Affalds- og spildevandshåndtering mv.	-	-	550	-	-	550	-	-	-
5.2 Beskyttelse af biodiversitet og landskab	-	-	-	-	-	-	-	-	-
5.3 Miljøbeskyttelse mv.	9.775	-	12.415	-	-	22.190	-	-	-
<b>6. Boliger og offentlige faciliteter</b>	<b>22.860</b>	-	<b>66.563</b>	-	<b>8.244</b>	<b>81.179</b>	<b>2</b>	<b>6.076</b>	-
6.1 Boligbyggeri	-	-	4.845	-	5.164	-320	-	-	-
6.2 By- og egnsudvikling	-	-	604	-	-	604	-	-	-
6.3 Boliger og offentlige faciliteter mv.	22.860	-	61.114	-	3.080	80.895	2	6.076	-
<b>7. Sundhedsvæsen</b>	<b>592.022</b>	-	<b>593.612</b>	-	<b>30.823</b>	<b>1.154.811</b>	<b>74</b>	-	-
7.1 Medicinske produkter, apparater og udstyr	2.799	-	31.204	-	2.594	31.410	-	-	-
7.2 Ambulant behandling	342.627	-	254.671	-	17.585	579.713	5	-	-
7.3 Hospitalstjenester	216.244	-	264.478	-	10.591	470.130	64	-	-
7.4 F & U inden for sundhedsvæsen	-	-	-	-	-	-	-	-	-
7.5 Sundhedsvæsen mv.	30.352	-	43.259	-	53	73.558	4	-	-
<b>8. Fritid, kultur og religion</b>	<b>94.013</b>	-	<b>69.679</b>	-	<b>20.012</b>	<b>143.679</b>	-	-	-
8.1 Fritids- og sportstjenester	-	-	212	-	-	212	-	-	-
8.2 Kulturtjenester	58.104	-	55.546	-	2.902	110.748	-	-	-
8.3 Religiøse og andre organisationer	34.977	-	10.058	-	80	44.954	-	-	-
8.4 Fritid, kultur og religion mv.	932	-	3.862	-	17.029	-12.235	-	-	-
<b>9. Undervisning</b>	<b>285.386</b>	-	<b>490.137</b>	-	<b>134.254</b>	<b>641.269</b>	<b>1</b>	-	-
9.1 Folkeskolen og lign.	5.162	-	69.192	-	3.945	70.408	-	-	-
9.2 Ungdomsuddannelsesniveau	113.970	-	204.763	-	100.049	218.684	0	-	-
9.3 Højere og videregående uddannelse	133.856	-	111.527	-	20.894	224.490	-	-	-
9.4 Undervisning uden for niveauplacering	2.780	-	42.458	-	2.209	43.028	-	-	-
9.5 Undervisning mv.	29.618	-	62.197	-	7.157	84.659	1	-	-
<b>10. Social beskyttelse</b>	<b>186.763</b>	-	<b>265.138</b>	-	<b>67.710</b>	<b>384.190</b>	<b>6</b>	-	-
10.1 Sygdom og invaliditet	78.691	-	186.686	-	1.065	264.312	2	-	-
10.2 Alderdom	56	-	5.572	-	-	5.628	-	-	-
10.3 Familie og børn	85.797	-	48.412	-	60.577	73.633	2	-	-
10.4 Arbejdsløshed	-	-	15	-	-	15	-	-	-
10.5 Bolig	191	-	6.574	-	-	6.765	-	-	-
10.6 Sociale ydelser i.a.n.	-	-	508	-	-	508	-	-	-
10.7 Social beskyttelse mv.	22.029	-	17.369	-	6.069	33.329	1	-	-
<b>11. Andre poster</b>	-	<b>162.245</b>	-	-	-	<b>162.245</b>	-	-	-
11.1 Ikke-funktionsfordelte udgifter	-	162.245	-	-	-	162.245	-	-	-

Tabel 3c (fortsat).

**Funktionel og realøkonomisk krydsfordeling af drifts- og kapitaludgifter for den selvstyrede sektor 2009. Årets priser**

Løbende overførsler				Løbende overførsler i alt 7+8+9	Drifts-udgifter i alt 6+10	Kapitaludgifter					Kapital-udgifter i alt 16+18	Drifts- og kapital-udgifter i alt 11+19	
Andre løbende overførsler						Kapital-akkumulation 12+13 +14+15	Kapitaloverførsler						Kapital-overførsler i alt
Til andre offentlige delsek-torer	Til hus-hold-ninger	Til private nonprofit institu-tioner	Til udland				Til offentlige kvasi-selskaber	Til andre virksom-heder	Til andre offentlige delsek-torer	Andre kapital-overførsler			
9.1	9.2	9.3	9.4	10	11	16	17.1	17.2	17.3	17.4 +17.5 +17.6	18	19	20
1.000 kr.													
1.826.523	318.763	88.187	-	2.692.953	5.895.904	122.926	66.107	-	219.284	2.966	288.357	411.283	6.307.187
576.677	-	5.752	-	588.582	929.160	-	-	-	-	1.461	1.461	1.461	930.621
-	-	5.752	-	5.762	215.724	-	-	-	-	1.461	1.461	1.461	217.185
-	-	-	-	-	-	-	-	-	-	-	-	-	-
-	-	-	-	3	110.005	-	-	-	-	-	-	-	110.005
-	-	-	-	-	18.509	-	-	-	-	-	-	-	18.509
-	-	-	-	-	712	-	-	-	-	-	-	-	712
576.677	-	-	-	582.817	584.211	-	-	-	-	-	-	-	584.211
-	-	-	-	-	-	-	-	-	-	-	-	-	-
-	-	-	-	-	-	-	-	-	-	-	-	-	-
-	-	-	-	-	-	-	-	-	-	-	-	-	-
-	-	-	-	-	-	-	-	-	-	-	-	-	-
-	-	-	-	-	-	-	-	-	-	-	-	-	-
-	-	-	-	-	-	-	-	-	-	-	-	-	-
-	-	-	-	-	-	-	-	-	-	-	-	-	-
-	-	-	-	-	-	-	-	-	-	-	-	-	-
15.873	-	-	-	463.041	735.300	426	-	-	-	-	-	426	735.726
15.873	-	-	-	25.006	28.707	-	-	-	-	-	-	-	28.707
-	-	-	-	72.185	136.257	-	-	-	-	-	-	-	136.257
-	-	-	-	81.616	113.375	-	-	-	-	-	-	-	113.375
-	-	-	-	10.000	84.074	-	-	-	-	-	-	-	84.074
-	-	-	-	266.894	288.597	-374	-	-	-	-	-	-374	288.223
-	-	-	-	0	45.551	800	-	-	-	-	-	800	46.351
-	-	-	-	7.340	38.739	-	-	-	-	-	-	-	38.739
19.800	-	-	-	19.800	42.539	-	-	-	-	-	-	-	42.539
19.800	-	-	-	19.800	20.350	-	-	-	-	-	-	-	20.350
-	-	-	-	-	-	-	-	-	-	-	-	-	-
-	-	-	-	-	22.190	-	-	-	-	-	-	-	22.190
-	-	-	-	6.078	87.257	-	66.107	-	134.633	1.505	202.245	202.245	289.502
-	-	-	-	-	-320	-	66.107	-	135.900	1.505	203.512	203.512	203.192
-	-	-	-	604	604	-	-	-	-	-	-	-	604
-	-	-	-	6.078	86.973	-	-	-	-1.267	-	-1.267	-1.267	85.706
-	-	-	-	74	1.154.885	37.000	-	-	-	-	-	37.000	1.191.885
-	-	-	-	-	31.410	-	-	-	-	-	-	-	31.410
-	-	-	-	5	579.718	-	-	-	-	-	-	-	579.718
-	-	-	-	64	470.195	37.000	-	-	-	-	-	37.000	507.195
-	-	-	-	-	-	-	-	-	-	-	-	-	-
-	-	-	-	4	73.563	-	-	-	-	-	-	-	73.563
-	-	48.429	-	48.429	192.108	-900	-	-	-	-	-	-900	191.208
-	-	7.708	-	7.708	7.920	-	-	-	-	-	-	-	7.920
-	-	10.850	-	10.850	121.598	-	-	-	-	-	-	-	121.598
-	-	10.889	-	10.889	55.843	-900	-	-	-	-	-	-900	54.943
-	-	18.982	-	18.982	6.747	-	-	-	-	-	-	-	6.747
383.339	206.792	28.284	-	618.415	1.259.684	82.450	-	-	72.101	-	72.101	154.551	1.414.235
383.339	4.372	-	-	387.711	458.119	-	-	-	72.101	-	72.101	72.101	530.220
-	149.884	-	-	149.884	368.569	82.450	-	-	-	-	-	82.450	451.019
-	52.474	-	-	52.474	276.964	-	-	-	-	-	-	-	276.964
-	61	11.870	-	11.931	54.959	-	-	-	-	-	-	-	54.959
-	-	16.414	-	16.414	101.074	-	-	-	-	-	-	-	101.074
830.835	111.971	5.722	-	948.534	1.332.724	3.950	-	-	12.550	-	12.550	16.500	1.349.224
60.927	1.279	-	-	62.208	326.520	3.950	-	-	-	-	-	3.950	330.470
460.435	-	-	-	460.435	466.063	-	-	-	12.550	-	12.550	12.550	478.613
9.945	99.831	-	-	109.777	183.410	-	-	-	-	-	-	-	183.410
123	-	-	-	123	138	-	-	-	-	-	-	-	138
70.375	10.862	-	-	81.237	88.002	-	-	-	-	-	-	-	88.002
229.030	-	5.722	-	234.752	235.261	-	-	-	-	-	-	-	235.261
-	-	-	-	1	33.331	-	-	-	-	-	-	-	33.331
-	-	-	-	-	162.245	-	-	-	-	-	-	-	162.245
-	-	-	-	-	162.245	-	-	-	-	-	-	-	162.245

Tabel 3d.

**Funktionel og realøkonomisk krydsfordeling af drifts- og kapitaludgifter for den statslige sektor 2009. Årets priser**

	Driftsudgifter								
	Konsum					Konsum i alt (1+2+3 +4-5)	Renter m.v.	Subsidier	
	Aflønning af ansatte	Forbrug af fast real- kapital	Forbrug i produk- tionen	Sociale over- førsler i natu- ralier	Salg af varer og tjenester			Til offent- lige kvasi- selskaber	Til andre virksom- heder
1	2	3	4	5	6	7	8.1	8.2	
	1.000 kr.								
<b>1-11 I alt</b>	<b>396.583</b>	<b>20.281</b>	<b>470.227</b>	-	<b>143.308</b>	<b>743.783</b>	-	-	-
<b>1. Generelle offentlig tjenester</b>	<b>51.590</b>	-	<b>84.840</b>	-	<b>43.900</b>	<b>92.530</b>	-	-	-
1.1 Udøvende og lovgivende organer, skatte- og finans.	6.890	-	8.190	-	1.900	13.180	-	-	-
1.2 Økonomisk bistand til udlande	-	-	-	-	-	-	-	-	-
1.3 Generelle tjenester	-	-	-	-	-	-	-	-	-
1.4 Grundforskning og F & U inden for generelle off. tjenester	44.700	-	76.650	-	42.000	79.350	-	-	-
1.5 Generelle offentlige tjenester mv.	-	-	-	-	-	-	-	-	-
1.6 Transaktioner i forb. med offentlig gæld mv.	-	-	-	-	-	-	-	-	-
<b>2. Forsvar</b>	<b>139.285</b>	-	<b>122.934</b>	-	-	<b>262.220</b>	-	-	-
2.1 Militært forsvar mv.	139.034	-	122.697	-	-	261.732	-	-	-
2.2 Civilforsvar	251	-	237	-	-	488	-	-	-
<b>3. Offentlig orden og sikkerhed</b>	<b>162.135</b>	-	<b>144.296</b>	-	<b>18.207</b>	<b>288.224</b>	-	-	-
3.1 Politi	103.817	-	77.075	-	16.545	164.346	-	-	-
3.2 Brandvæsen	-	-	-	-	-	-	-	-	-
3.3 Domstole	23.766	-	35.071	-	151	58.686	-	-	-
3.4 Fængsler	34.552	-	32.150	-	1.510	65.192	-	-	-
3.5 Offentlig orden og sikkerhed mv.	-	-	-	-	-	-	-	-	-
<b>4. Økonomiske anliggender</b>	<b>22.473</b>	-	<b>94.357</b>	-	<b>54.901</b>	<b>61.928</b>	-	-	-
4.1 Generelle anliggender indenfor økonomi, handel mv.	8.600	-	29.210	-	6.000	31.810	-	-	-
4.2 Landbrug, skovbrug, fiskeri og jagt	-	-	-	-	-	-	-	-	-
4.3 Brændstof og energi	-	-	-	-	-	-	-	-	-
4.4 Råstofudvinding, fremstillingsvirk. og bygge- og anlæg	-	-	-	-	-	-	-	-	-
4.5 Transport, kommunikation og andre erhverv	11.973	-	63.647	-	47.401	28.218	-	-	-
4.6 F & U i emner inden for økonomi	1.900	-	1.500	-	1.500	1.900	-	-	-
4.7 Økonomiske anliggender mv.	-	-	-	-	-	-	-	-	-
<b>5. Miljøbeskyttelse</b>	<b>21.100</b>	-	<b>23.800</b>	-	<b>26.300</b>	<b>18.600</b>	-	-	-
5.1 Affalds- og spildevandshåndtering mv.	-	-	-	-	-	-	-	-	-
5.2 Beskyttelse af biodiversitet og landskab	-	-	-	-	-	-	-	-	-
5.3 Miljøbeskyttelse mv.	21.100	-	23.800	-	26.300	18.600	-	-	-
<b>6. Boliger og offentlige faciliteter</b>	-	-	-	-	-	-	-	-	-
6.1 Boligbyggeri	-	-	-	-	-	-	-	-	-
6.2 By- og egnsudvikling	-	-	-	-	-	-	-	-	-
6.3 Boliger og offentlige faciliteter mv.	-	-	-	-	-	-	-	-	-
<b>7. Sundhedsvæsen</b>	-	-	-	-	-	-	-	-	-
7.1 Medicinske produkter, apparater og udstyr	-	-	-	-	-	-	-	-	-
7.2 Ambulant behandling	-	-	-	-	-	-	-	-	-
7.3 Hospitalstjenester	-	-	-	-	-	-	-	-	-
7.4 F & U inden for sundhedsvæsen	-	-	-	-	-	-	-	-	-
7.5 Sundhedsvæsen mv.	-	-	-	-	-	-	-	-	-
<b>8. Fritid, kultur og religion</b>	-	-	-	-	-	-	-	-	-
8.1 Fritids- og sportstjenester	-	-	-	-	-	-	-	-	-
8.2 Kulturtjenester	-	-	-	-	-	-	-	-	-
8.3 Religiøse og andre organisationer	-	-	-	-	-	-	-	-	-
8.4 Fritid, kultur og religion mv.	-	-	-	-	-	-	-	-	-
<b>9. Undervisning</b>	-	-	-	-	-	-	-	-	-
9.1 Folkeskolen og lign.	-	-	-	-	-	-	-	-	-
9.2 Ungdomsuddannelsesniveau	-	-	-	-	-	-	-	-	-
9.3 Højere og videregående uddannelse	-	-	-	-	-	-	-	-	-
9.4 Undervisning uden for niveauplacering	-	-	-	-	-	-	-	-	-
9.5 Undervisning mv.	-	-	-	-	-	-	-	-	-
<b>10. Social beskyttelse</b>	-	-	-	-	-	-	-	-	-
10.1 Sygdom og invaliditet	-	-	-	-	-	-	-	-	-
10.2 Alderdom	-	-	-	-	-	-	-	-	-
10.3 Familie og børn	-	-	-	-	-	-	-	-	-
10.4 Arbejdsløshed	-	-	-	-	-	-	-	-	-
10.5 Bolig	-	-	-	-	-	-	-	-	-
10.6 Sociale ydelser i.a.n.	-	-	-	-	-	-	-	-	-
10.7 Social beskyttelse mv.	-	-	-	-	-	-	-	-	-
<b>11. Andre poster</b>	-	<b>20.281</b>	-	-	-	<b>20.281</b>	-	-	-
11.1 Ikke-funktionsfordelte udgifter	-	20.281	-	-	-	20.281	-	-	-



Tabel 3d (fortsat).

**Funktionel og realøkonomisk krydsfordeling af drifts- og kapitaludgifter for den statslige sektor 2009. Årets priser**

Løbende overførsler				Løbende overførsler i alt 7+8+9	Driftsudgifter i alt 6+10	Kapitaludgifter					Kapitaludgifter i alt 16+18	Drifts- og kapitaludgifter i alt 11+19	
Andre løbende overførsler						Kapitalakkumulation 12+13+14+15	Kapitaloverførsler						Kapitaloverførsler i alt
Til andre offentlige delsektorer	Til husholdninger	Til private nonprofit institutioner	Til udland				Til offentlige kvasiselskaber	Til andre virksomheder	Til andre offentlige delsektorer	Andre kapitaloverførsler			
9.1	9.2	9.3	9.4	10	11	16	17.1	17.2	17.3	17.4 +17.5 +17.6	18	19	20
1.000 kr.													
0	-	-	-	0	743.783	4.646	-	-	-	-	-	4.646	748.429
0	-	-	-	0	92.530	-	-	-	-	-	-	-	92.530
-	-	-	-	-	13.180	-	-	-	-	-	-	-	13.180
-	-	-	-	-	-	-	-	-	-	-	-	-	-
-	-	-	-	-	79.350	-	-	-	-	-	-	-	79.350
-	-	-	-	-	-	-	-	-	-	-	-	-	-
0	-	-	-	0	0	-	-	-	-	-	-	-	0
-	-	-	-	-	262.220	-	-	-	-	-	-	-	262.220
-	-	-	-	-	261.732	-	-	-	-	-	-	-	261.732
-	-	-	-	-	488	-	-	-	-	-	-	-	488
-	-	-	-	-	288.224	-	-	-	-	-	-	-	288.224
-	-	-	-	-	164.346	-	-	-	-	-	-	-	164.346
-	-	-	-	-	-	-	-	-	-	-	-	-	-
-	-	-	-	-	58.686	-	-	-	-	-	-	-	58.686
-	-	-	-	-	65.192	-	-	-	-	-	-	-	65.192
-	-	-	-	-	-	-	-	-	-	-	-	-	-
-	-	-	-	-	61.928	4.646	-	-	-	-	-	4.646	66.574
-	-	-	-	-	31.810	-	-	-	-	-	-	-	31.810
-	-	-	-	-	-	-	-	-	-	-	-	-	-
-	-	-	-	-	-	-	-	-	-	-	-	-	-
-	-	-	-	-	28.218	4.646	-	-	-	-	-	4.646	32.864
-	-	-	-	-	1.900	-	-	-	-	-	-	-	1.900
-	-	-	-	-	-	-	-	-	-	-	-	-	-
-	-	-	-	-	18.600	-	-	-	-	-	-	-	18.600
-	-	-	-	-	-	-	-	-	-	-	-	-	-
-	-	-	-	-	-	-	-	-	-	-	-	-	-
-	-	-	-	-	18.600	-	-	-	-	-	-	-	18.600
-	-	-	-	-	-	-	-	-	-	-	-	-	-
-	-	-	-	-	-	-	-	-	-	-	-	-	-
-	-	-	-	-	-	-	-	-	-	-	-	-	-
-	-	-	-	-	-	-	-	-	-	-	-	-	-
-	-	-	-	-	-	-	-	-	-	-	-	-	-
-	-	-	-	-	-	-	-	-	-	-	-	-	-
-	-	-	-	-	-	-	-	-	-	-	-	-	-
-	-	-	-	-	-	-	-	-	-	-	-	-	-
-	-	-	-	-	-	-	-	-	-	-	-	-	-
-	-	-	-	-	-	-	-	-	-	-	-	-	-
-	-	-	-	-	-	-	-	-	-	-	-	-	-
-	-	-	-	-	-	-	-	-	-	-	-	-	-
-	-	-	-	-	20.281	-	-	-	-	-	-	-	20.281
-	-	-	-	-	20.281	-	-	-	-	-	-	-	20.281

---

Signatur forklaring:

- ... Oplysninger foreligger ikke
- .. Oplysninger for usikre til at angives eller diskretionshensyn
- . Tal kan efter sagens natur ikke forekomme
- 0 Mindre end halvdelen af den anvendte enhed
- Nul
- \* Foreløbigt eller anslået tal

Eventuel henvendelse

Lene Baunbæk

E-mail: leba@stat.gl

Offentlige finanser 2010:2

13. december 2010

---

Grønlands Statistik  
Postboks 1025 · 3900 Nuuk  
Tlf.: 36 23 60 · Fax: 36 23 61  
www.stat.gl · e-mail: stat@stat.gl

